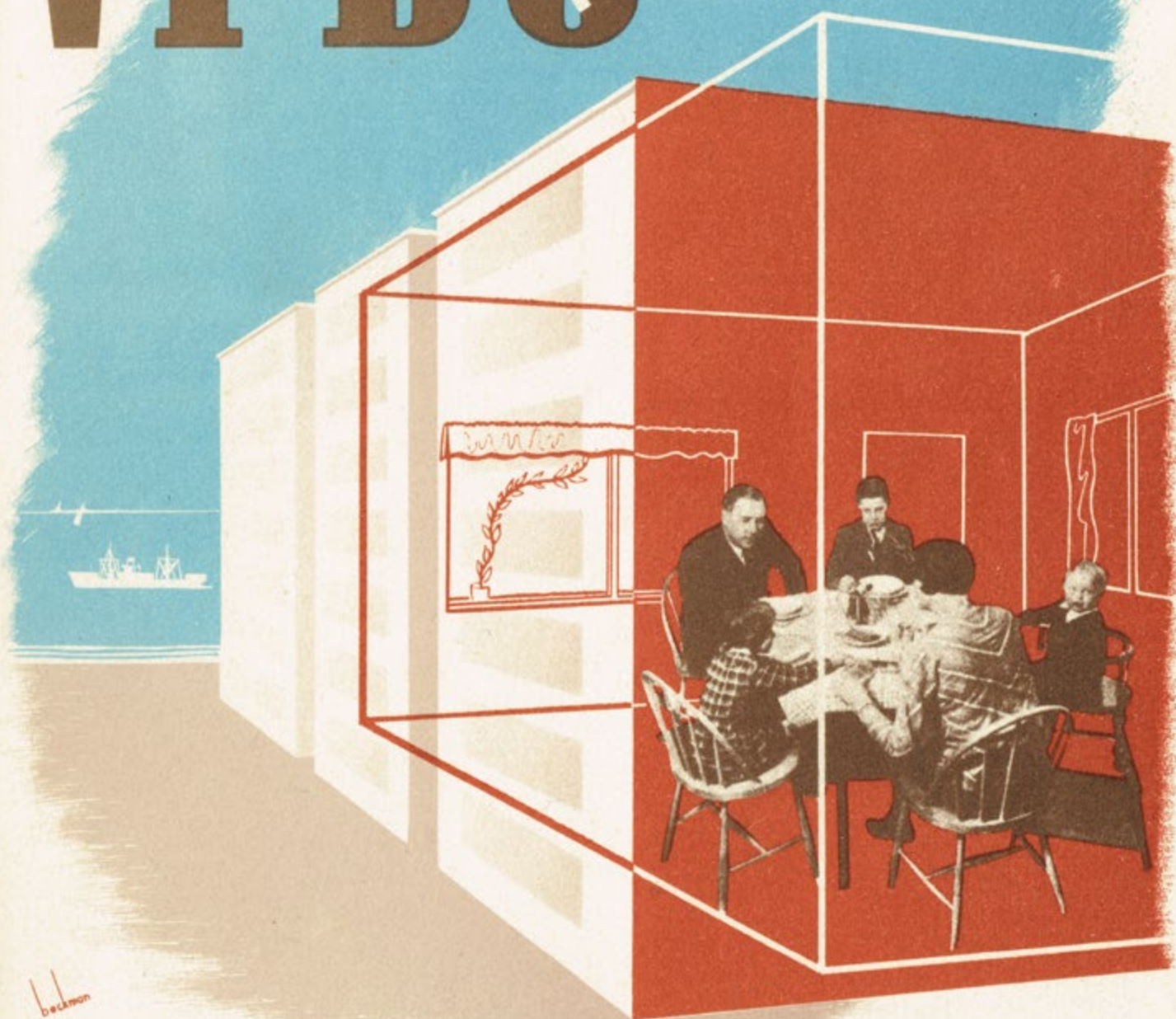


VIBO

I RIBERSHUS



SVENSKA SLÖJDFÖRENINGENS UTSTÄLLNING
AV MODERNA HEM **MALMÖ 7-28** *sept*

Öppet: vardagar kl. 11-21 • söndagar kl. 13-21

SVENSKA SLÖJDFÖRENINGENS
UTSTÄLLNING

VI BO I RIBERSHUS

MALMÖ 7—28 SEPTEMBER 1938

CHRISTER EKBO
Drottningholmsväg
112 42 STOCKHOLM
Tel. 08-6507180

Katalogen redigerad av ELIAS SVEDBERG
Familjenovellerna författade av I. HENSCHEN INGVAR och ÅKE H. HULDT
Katalogens omslag samt utställningsaffischen
komponerade av ANDERS BECKMAN
Vinjetter tecknade av MÅRIT HULDT

Tryckt å Förlagsaktiebolagets i Malmö Boktryckeri 1938

UTSTÄLLNINGENS KOMMITTÉ

ERIK WETTERGREN, ordförande,
intendent vid Nationalmuseum,
ordförande i Svenska Slöjdföreningen.

ROBERT BERGHAGEN, arkitekt S. A. R.,
ledare för "Hantverket" i Stockholm.

GERTRUD FISCHER, fru,
Svenska Slöjdföreningens ombud i Malmö.

ERIC SIGFR. PERSSON, byggmästare.

ÅKE STAVENOW, fil. d:r,
Svenska Slöjdföreningens direktör.

OLOF THUNSTRÖM, arkitekt S. A. R.

KOMMISSARIER

INGEGERD HENSCHEN INGVAR, fil. lic.
ÅKE H. HULDT, inredningsarkitekt.
ELIAS SVEDBERG, inredningsarkitekt.

KOMMISSARIAT

RIBERSHUS, Malmö. Tel.: 759 09.

"Det var på slutet av 1800-talet,

som Malmö mera än de flesta samhällen blev en utställningarnas stad", står det att läsa i den officiella berättelsen över Baltiska utställningen. Redan 1881 och 1896 anordnades där framgångsrika interskandinaviska utställningar, men det var dock först med Baltiska utställningen 1914, som Malmö fick ett befäst rykte som de lyckade utställningarnas stad. Denna var en för sin tid märklig kraftyttring, en väl genomförd manifestation av svensk företagaranda och baltiskt-nordiskt samarbete, som trots allt vad som hände i augusti 1914 lever kvar i minnet i förklarad glans. Baltiska utställningen står för de flesta människor, både de som varit där och de som hört den omtalas, som en strålande avslutning på "den gamla goda tiden" med all dess festivitas och gemyt, rikedomar och höga konstkultur. Men den tiden hade också en fränsida i då rådande sociala missförhållanden, som åtminstone för en yngre generation framträdde särskilt påtagliga i fråga om bostäderna. Det är många krafter som sedan dess ha spänts för att föra bostadsfrågan fram till en lösning, och även om oändligt mycket återstår, skönjes dock en påtaglig förbättring och — vad som är särskilt glädjande — ett oerhört livligt intresse. Naturligtvis har det legat nära till hands att detta intresse för bostaden även kommit bohaget till del, och Svenska Slöjdföreningen har som bekant tagit ledningen av detta propagandarbete. Våra förbindelser med Malmö ha härvidlag inte varit utan betydelse.

På Baltiska utställningen liksom på så många andra utställningar ordnades "det svenska konsthantverkets paviljong" av Svenska Slöjdföreningen, som där också hade en "kollektivutställning" av konstindustriprodukter. Detta deltagande blev synnerligen betydelsefullt när det i viss mån gav impulser till den märkliga utveckling som sedan följde. Dess första resultat visades på Hemutställningen i Stockholm 1917, men denna flyttades året därpå till Malmö, där den under mars månad utställdes på Rådhuset och blev en mycket stor succès.

Nu, tjugo år senare, kommer Svenska Slöjdföreningen tillbaka till Malmö både med en ny, stor utställning och med högt spända förväntningar. Både på grund av lyckliga erfarenheter av tidigare samarbete samt vetskap om Malmöbornas starka kulturintresse, särskilt dokumenterat i den nya kulturinstitutionen Malmö Museum, våga vi hoppas på intresse för denna utställning "Vi Bo i Ribershus".

Den rör detta vitala och i våra dagar särskilt aktuella ämne, *bostadsfrågan*. Den vill visa det moderna hemmet, sådant det med

utnyttjande av vår tids både tekniska och estetiska resurser kan sammanställas för att bli praktiskt, trivsamt och vackert. Den vill visa ett antal variationer på olika lägenhetstyper från den större representativa våningen till den lilla dubbletten med kök, iordningställd av ett nygift par med hjälp av statens bosättningslån. Och för att även få inredningen så varierad som möjligt ha vi samarbetat med ett antal av landets ledande inrednings- och möbelfirmor, som med entusiasm gått in för Svenska Slöjdföreningens program och gjort sitt bästa för att få utställningen så instruktiv och rik som möjligt.

Det har blåst många vindar sedan Svenska Slöjdföreningen sist gästade Malmö. Idealen och smakriktningarna ha skiftat från charmfull herrgårdsidyll till från funkis och vidare till den blommande ljusa och lätta interiörstil, som nu är rådande. Men oberoende av dessa stilsiftningar har Svenska Slöjdföreningen hela tiden konsekvent arbetat för en lyckligare planläggning av bostaden, för en konstnärlig medverkan vid möblernas, textiliernas och det övriga bohagets utformning och för kvalitet i utförandet, det må ha gällt hantverks- eller industriprodukter. Det är bara uttrycksmedlen som skiftat.

Under 1930-talet har Svenska Slöjdföreningen arrangerat ett flertal större och mindre utställningar både i Sverige och i utlandet. Jag vill nämna Stockholmsutställningen 1930, Det moderna hemmet i Ålsten 1933, Bostad och färg 1934, Standard för bostad och bohag i Stockholm 1934, Hem i kollektivhus 1935, Fritiden i Ystad 1936, vandringsutställningarna "Vårt Bohag" runt hela landet för att inte tala om alla större och mindre uppvisningar av vår konstindustri, som Svenska Slöjdföreningen organiserat eller åtminstone medverkat vid i utlandet. Av dessa utställningar äro "Det moderna hemmet" samt "Hem i kollektivhus" att betrakta som direkta föregångare till "Vi Bo". På båda ställena gällde det att visa hur olika former av modern stadsbebyggelse (storstads- och förstadsbebyggelse) trots föga variation i våningsplanerna synnerligen väl ägnade sig till skapandet av *individuella* hem, fria från den mördande uniformitet, som torde utmärka massan av de svenska bostäderna.

Sedan vi genom tillmötesgående från byggmästare Eric Sigfr. Persson under en månad kunnat disponera de bästa tänkbara utrymmen i det nya bostadsområdet Ribershus, ha vi även i Malmö velat göra ett inlägg i den nu så aktuella diskussionen om "bo bättre". Ha vi lyckats därmed eller inte, det tillkommer andra att döma om. Trots det lekfulla sätt på vilket lägenhetsinnehavarna presenterats i denna katalog ligger det en högst allvarlig strävan bakom vår utställning, och det skulle glädja Slöjdföreningen om dess arbete efter parollen "det bästa möjliga till de flesta möjliga", skulle uppväcka även skåningarnas sympati.

Ake Stavenow.



VI BO

VI BO

är ett inlägg i den aktuella diskussionen kring bostadsförhållandena i Sverige. Den vill bidra till ett ökat intresse för tidsenliga bostäder, rationella och vackra hem, den vill visa, hur några olika familjer ordnat sina hem i modern anda. De familjer, som alltså på utställningen säga:

i Ribershus, inbjuda Er till ett besök med en förhoppning att ett sådant skall vara till nöje för Er och till nytta för Ert nuvarande eller blivande hem.

LÄGENHET

LA



Major och Fru von RANKENHAUS

Årsinkomst: Kr. 8.500:—

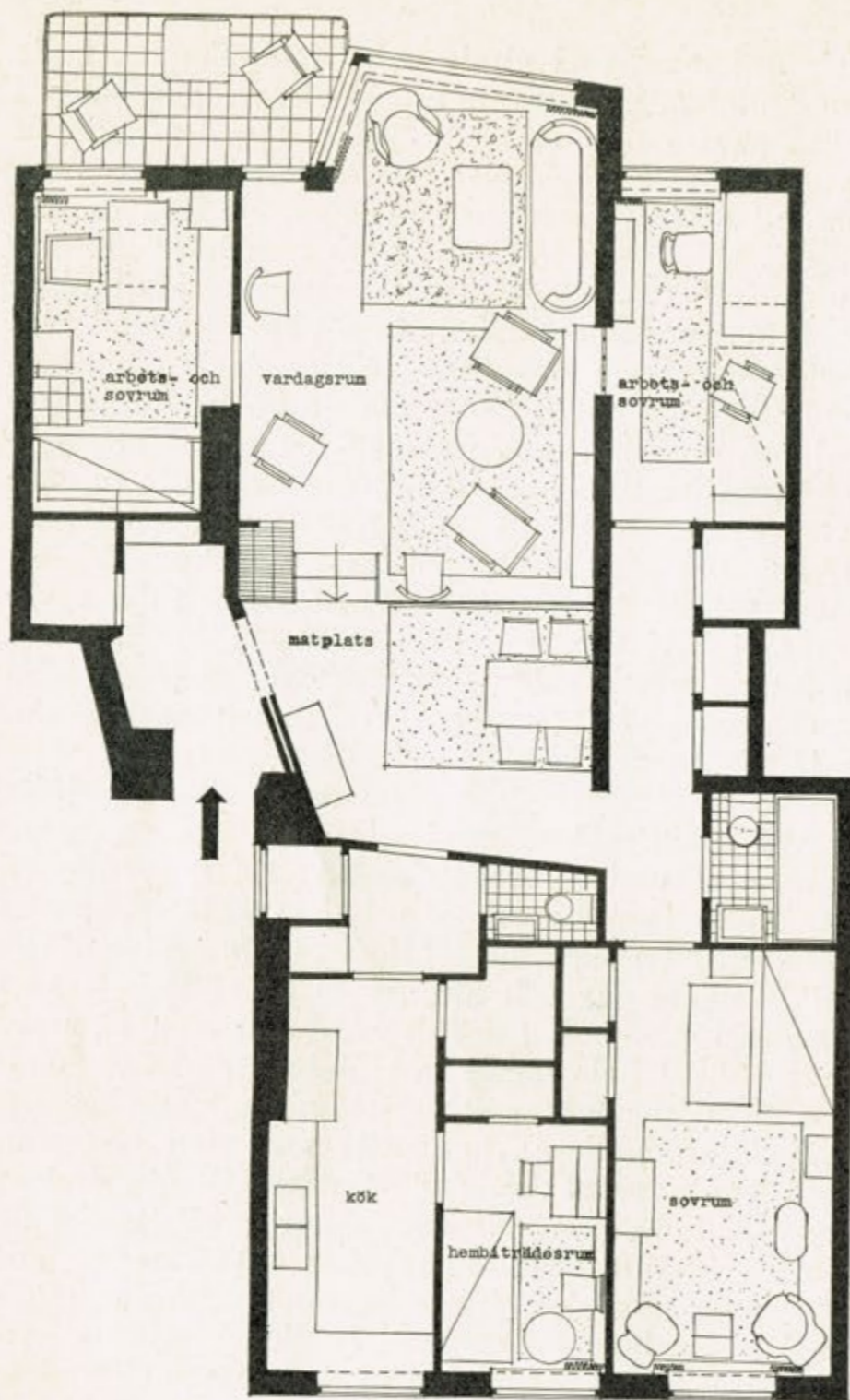
Årshyra: Kr. 2.200:—

Det tog sin rundliga tid, innan den gamle majoren von Rankenhaus och hans fru kunde bestämma sig för att flytta från den stora våningen vid Regementsgatan. Där hade alla barnen vuxit upp, varje vår talade om tusen händelser i familjens liv. Där funnos ännu märkena på dörrposten till sängkammaren, som visade hur duktigt Johan, Pontus, Beata och Sixten vuxit i sina unga år. Där fanns ännu sprickan i taket i tamburen, som barnen icke helt sanningsenligt påstod vara resultatet av pappa majorens väldiga kommandostämman. Men nu är barnen sedan länge borta och ute i världen. Det är bara Sixten, arkitekten, kvar, och det var väl också han som slutligen fick dem att lämna den gamla omoderna våningen och flytta in i den lilla moderna vid Ribershus. Men hade inte både majorskan och

hennes make trots sin ålder varit så vitala och livsbejakande, hade väl aldrig ens hans ungdomliga bevisföring lyckats övertyga dem om det riktiga i att också skaffa nya möbler. Nåja, mycket hade ju redan gått till barnen av det som ärvts från det Rankenhaus'ska familjegodset i Sörmland och det som en gång kommit från majorskans skånska prästhem. Men nog fick man vara litet hård mot sig själv, när man skiljdes från en hel del av det gamla. Majorskan ägnade sig med liv och lust under ett halvår åt att springa med tygprover, titta på möbelritningar och provsitta fåtöljer, varje gång delgivande majoren resultatet, och enligt lagen om droppen som urholkar stenen hade majoren småningom givit med sig och muttrande överlätit det hela åt "fruntimren". Men han hade sagt sitt ultimatum: ingen funkis! Han överraskades så en dag vid skrivbordet med en skiss till den nya våningen, som han på papperet försökte möblera. Sedan han så dokumenterat sitt intresse, fick han rösträtt i det verkställande utskottet, som i övrigt bestod av mamma majorskan och herr Sixten. Mellan dessa, av vilka den ene representerade en hänsynslös radikalism och den andra en något tveksam konservatism, lät majoren då och då sitt tungt vägande ord falla.

Om majoren för sitt anseendes och sin respekts skull sökte dölja sitt intresse för det nya "påhittet", så upplevde majorskan en sannskyldig förnyingsprocedur under förberedelserna till inflyttningen i den nya våningen. Ända från barndomen i det vänliga skånska prosthemmet hade hon haft en särskild glädje i textilt arbete. Hon hade vävt mycket själv i sina dar och utgjort en av stöttepelarna i länets hemslöjdsorganisation. Och till slut stod det nya hemmet klart sedan majorskan provat hela lagret hos Malmöhus Läns Hemslöjd och låtit dem väva upp några mattor i färg med möbler och gardiner och sedan Bodaforsmöblerna befunnits vara den typ, som mest motsvarade familjens krav på både okonventionell modernism och gammaldags trevnad. Man fann till sin oerhörda glädje att de antika pjäser, som man behållit, togo sig mycket bättre ut nu mot den rustika hemslöjden än mot det gamla hemmets stilimitationer och bleklagda färgskala. När hemmet då stod färdigt, voro alla parter belåtna, det gamla paret kände sig nästan nygifta igen, och majorskan strålade av tillfredsställelse när hon i det trevliga vardagsrummet första gången tog emot Röda korsets styrelse på te. Kort sagt, majoren och majorskan upplevde en sekonda primavera i sitt nya hem.

Utställare: **SVENSKA MÖBELFABRIKERN A,**
BODAFORS OCH
MALMÖHUS LÄNS HEMSLÖJDSFÖRENING,
MALMÖ



1A

Utställare:

**A.-B. SVENSKA MÖBEL-
FABRIKerna,**

Bodafors.

**MALMÖHUS LÄNS HEMSLÖJDS-
FÖRENING,**

Gustaf Adolfs Torg, Malmö.

Vardagsrum med matplats:

möbler:

Sideboard, mod. Thule, ek	Kr. 224:—
Matbord	108:—
4 Stolar, exkl. tyg, pr st.	40:—
Tyg: 2,80 m. à kr. 11:—	
pr m.	
2 Bokhyllor, ask, pr st.	180:—

Soffa, ask, exkl. tyg	Kr. 422:—
Tyg: 7,65 m. à kr. 11:—		
pr m.	84:—	
Fåtölj, ask, exkl. tyg	229:—
Tyg: 4 m. à kr. 9:—		
pr m.		
Gungstol, lack., exkl. tyg	..	73:—
Tyg: 2 m. à kr. 9:50		
pr m.		
Bord med råglasskiva	90:—
Fåtölj i ask, med mönster-		
sömmat tvättbart skinn	..	189:—
Karmstol, ask, med mönster-		
sömmat tvättbart skinn	..	86:—
Bord, mahogny	133:—
<i>textilier:</i>		
Gardiner à kr. 4:50 pr m.		
Grön flossamatta	660:—
Vit schniljflossmatta	300:—
Nöthårsmatta (rölakan)	..	330:—
Arbets- och sovrums:		
<i>möbler:</i>		
Skrivbord, björk	200:—
Skrivstol, exkl. tyg, björk	..	73:—
Tyg: 1,95 m. à kr. 12:—		
pr m.		
2 Stolar, björk, exkl. tyg,		
pr st.	58:—	
Tyg: 1,40 m. à kr. 9:50		
Bord, alm	76:—
Duxsoffa, mod. "Windsor",		
exkl. tyg (Madrassfabri-		
ken Dux A.B., Malmö)	..	325:—
Tyg: 14 m. à kr. 9:50		
pr m.		
<i>textilier:</i>		
Gardin à kr. 12:— pr m.		
Skyttlad nöthårsmatta	175:—
Arkitektens rum:		
<i>möbler:</i>		
Karmstol med grå sadel-		
gjord, björk	59:—
Stol, björk	20:—
Hurts, björk	106:—
Fällsäng (Madrassfabri-		
ken Dux A.B., Malmö)	200:—
<i>textilier:</i>		
Gardin à kr. 3:— pr m.		
Skyttlad nöthårsmatta	65:—

Sovrum:

möbler:

Säng, ask	Kr. 196:—
Nattbord, ask	65:—
Toiletthurts, ask	144:—
Spegel, ask	84:—
Taburett, ask, exkl. tyg	...	51:—
Tyg: 0,80 m. à kr. 5:—		

pr m.

Stol, ask, exkl. tyg	65:—
Tyg: 0,70 m. à kr. 5:—		

pr m.

Sybord, alm	86:—
-------------	------	------

textilier:

Gardin à kr. 3:— pr m.		
Sängtäcke	20:—
Tränsaflossmatta	220:—

Hembiträdets rum:

möbler:

2 Stolar, björk, exkl. tyg,		
pr st.	29:50	
Tyg: 1,30 m. à kr. 3:—		

pr m.

Byråsekretär, björk	163:—
Bord, björk	47:—
Duxottoman, exkl. tyg	...	200:—

pr m.

Tyg: 6 m. à kr. 7:75		
----------------------	--	--

textilier:

Gardin à kr. 3:— pr m.		
Trasmatta	6:50

Balkong:

möbler:

Bord med råglasskiva, björk	..	46:—
2 Karmstolar med grå sadel-		
delgjord, björk, pr st.	..	54:—

**Armatur från A.-B. Arvid Böhlmarks
Lampfabrik, Stockholm.**

Kök:

Kökslinne från Almedahl-Dalsjöfors.
Skultuna-kokkäril från A.B. Svenska
Metallverken.
Köksforslin från A.B. Gefle Porslins-
fabrik.

BODAFORS MÖBLER försäljas genom **MÖBELHANDLARNÄ**

LÄGENHET

LB



S j ö k a p t e n N. P. A N D E R S S O N

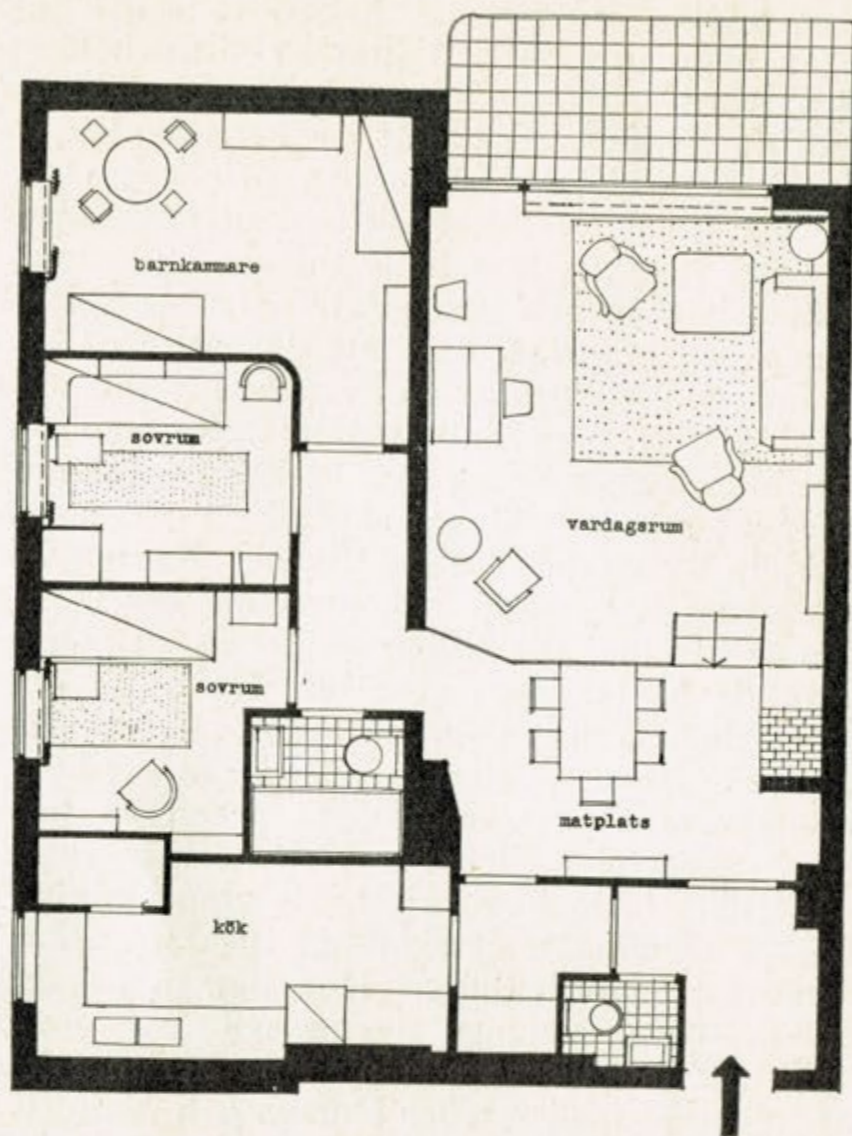
Årsinkomst: Kr. 10.000:—

Årshyra: Kr. 1.850:—

Under de långa veckorna, då kapten Andersson är ute på långresa händer det nog, att Linnéa liksom i sin tidiga ungdom står och tittar utåt sjön efter båten, som skall föra honom hem. Hon svärmade redan som skolflicka för den käcke och ståtliga Nils Peter Andersson, som då och då kom hem till Ålabodarna mellan sina färder. Och det kunde kanske också hända att han kastade en och annan förstulen blick efter hennes runda och blonda person, när han satt inne

hos hennes far, kapten Johnsson, och berättade och planerade för framtiden. Han hade inte sett så litet av världen under dessa år då han seglat på värmen liksom hans och hennes släkt under generationer, men aldrig hade Linnéa gått ur hans tankar, och så fort han fick råd att gifta sig, så friade han och fick utan tvekan ja. Under den första tiden av deras äktenskap fick lilla frun någon gång följa med på resorna, hon hade minsann passerat linjen hon med, men så kom barnen och hon måste ägna sig helt åt dem. De har nu vuxit upp och blivit så stora att de måste ha en egen barnkammare, och med tanke på utsikten över sjön beslöt man sig genast för denna våning, när man ändå måste flytta från sin första lilla lägenhet. Fast hon nog skulle ha råd, tycker Linnéa att hon har så mycket tid över att hon gott hinner sköta hem och ungar utan hembiträde, med hjälp av en pålitlig passflicka. Kapten Andersson är nu befälhavare på en stor ångare och förtjänar bra med pengar, och som han sällan är hemma, så vill han ha det skönt och trivsamt omkring sig under de korta dagar som han får njuta samvaron med hustrun och med de små söta ungarna, sexåriga rustibussen Erik och lilla treåriga tultan Greta. — Man ser att det är ett hem med gamla sjömanstraditioner, faderns sjömanskista är en av husets främsta dyrbarheter, och skeppsmodellen har kaptenens morbror vid Viken knäpat ihop åt Erik. — Linnéa är visst inte utan bildning och kulturintressen, hon har genomgått åttaklassigt flickläroverk och är våldsamt intresserad av heminredning. Hon har ju också god tid att plocka, styra och ställa, och med flyttningen har hon fått ett kärkommet tillfälle att mobilisera alla sina på hemmet koncentrerade krafter på att i samråd med Atelier Domus och Malmsten skapa ett riktigt litet idealhem. Hon har ofta nog med någon väninna stuckit över till Köpenhamn på ett par dar, medan hennes mor sett efter barnen, och där har hon under sina upptäcktsfärder bland butiker och bodfönster funnit Kay Bojesens barnkammarmöbler. Till sin oerhörda glädje har hon fått veta att de nu också göras av Akuma i Sverige och genast beställt dem för den nya barnkammaren. Den skall bli en överraskning för N. P. när han kommer hem i nästa vecka. Då skall det nya hemmet invigas, och Linnéa går redan i tankarna och komponerar matsedeln till den lilla supén på tu man hand, som hon skall välkomna honom med, när han träder in i deras lilla dockhem.

Utställare: **ATELIER DOMUS**, Malmö
MÖBLER HUVUDSAKLIGEN FRÅN CARL MALMSTEN, STOCKHOLM



1 B

Utställare:

ATELIER DOMUS,

Stortorget 17, Malmö.

Vardagsrum:

möbler:

Underslagsbord av furu ..	Kr. 112:—
5 Stolar, "Skedblad" av furu à kr. 28:— pr st.	„ 140:—
Skänkhylle av furu	„ 169:—
2 Vilstolar, "Dux" av furu à kr. 135:—, 3 meter tyg à kr. 18:— pr m.	„ 324:—
Bord, "Sprätthök" av furu ..	„ 90:—
Chiffonier, "Svensk björk" ..	„ 396:—
Vilstol, "Domprosten" av björk, 4 m. tyg à kr. 18:— pr m.	„ 357:—
Soffa, "Dux" à kr. 355:—, 5,40 m. tyg à kr. 18:— pr m.	„ 452:20
Bokhylla av furu	„ 105:—
2 "Åsa" stolar av björk à kr. 40:— pr st., 0,50 m. tyg à 130 cm. bredd à kr. 18:— pr m.	„ 89:—

textilier:

Gardin, 10 meter tyg à kr. 5:50 pr m. Stång (trä), sömnad och uppsättning 30:— ..	„ 85:—
Handvävd flossamatta, vit, 125×260 cm. à kr. 75:— ..	„ 243:75
Nöthårsmatta 140×150 cm. à kr. 45:— pr kvm.	„ 94:50

Fruens sovrur:

möbler:

Vilstol, "Lillpaddan", kr. 147:50, 2 m. tyg à kr. 6:— ..	„ 159:50
Nattbord, "Siv" av björk ..	„ 65:—
Hylla	„ 48:—
Säng kr. 105:—, 7,5 meter tyg, bredd 80 cm., pris 6:— ..	„ 150:—
Taburett av björk	„ 37:—

textilier:

Gardin, 2,75 m. à kr. 15:50. Stång, sömnad och uppsättning 15:— ..	„ 57:63
--	---------

Sängmatta av maskinvävd flossa, 1×1,5 m. à 33:— pr kvm. Kr. 60:50

Herrns sovrur:

möbler:

Säng 105:—, 4,5 meter tyg (130 cm. bredd) à kr. 13:50 ..	„ 165:75
Klädskåp, "Hedlund" av furu	„ 160:—
2 Stolar, "Hamilton" av furu à kr. 34:—, 0,50 m. tyg à 130 cm. bredd à kr. 13:50 ..	„ 40:75
Hyllbord, "Studio" av furu ..	„ 38:—

textilier:

Gardin, 5,20 m. à kr. 13:50. Stång, sömnad och uppsättning kr. 15:— ..	„ 85:20
Sängmatta, 1×1,5 m. à kr. 33:— pr kvm.	„ 60:50

Barnkammaren:

möbler:

Liten säng, "Greta"	„ 25:—
Stor säng, "Erik"	„ 20:—
Målat skåp till kläder (exkl. inredning)	„ 25:—
Tredelat bord	„ 24:—
Ritbord	„ 20:—
Leksaks- och bokriol i 3 delar	„ 30:—
2 Armstolar à kr. 12:— ..	„ 24:—
2 Stolar à 8:— kr.	„ 16:—

textilier:

Gardin, 4 m. tyg à kr. 8:—. Stång, sömnad och uppsättning kr. 35:— ..	„ 57:—
Sängtäcke, "Greta"	„ 35:—
Sängtäcke, "Erik"	„ 35:—
Handvävd halmmatta 1,30×2,20 m. ..	„ 25:—

Kök:

Kökslinne från Almedahl-Dalsjöfors.
Skultuna-kokkärl från A.B. Svenska Metallverken.
Köksporslin och servis från A.B. Gefle Porslinsfabrik.
Matbestick från Guldsmedsaktiebolaget i Stockholm.

LÄGENHET

Lc



L e k t o r P A U L H O F F M A N

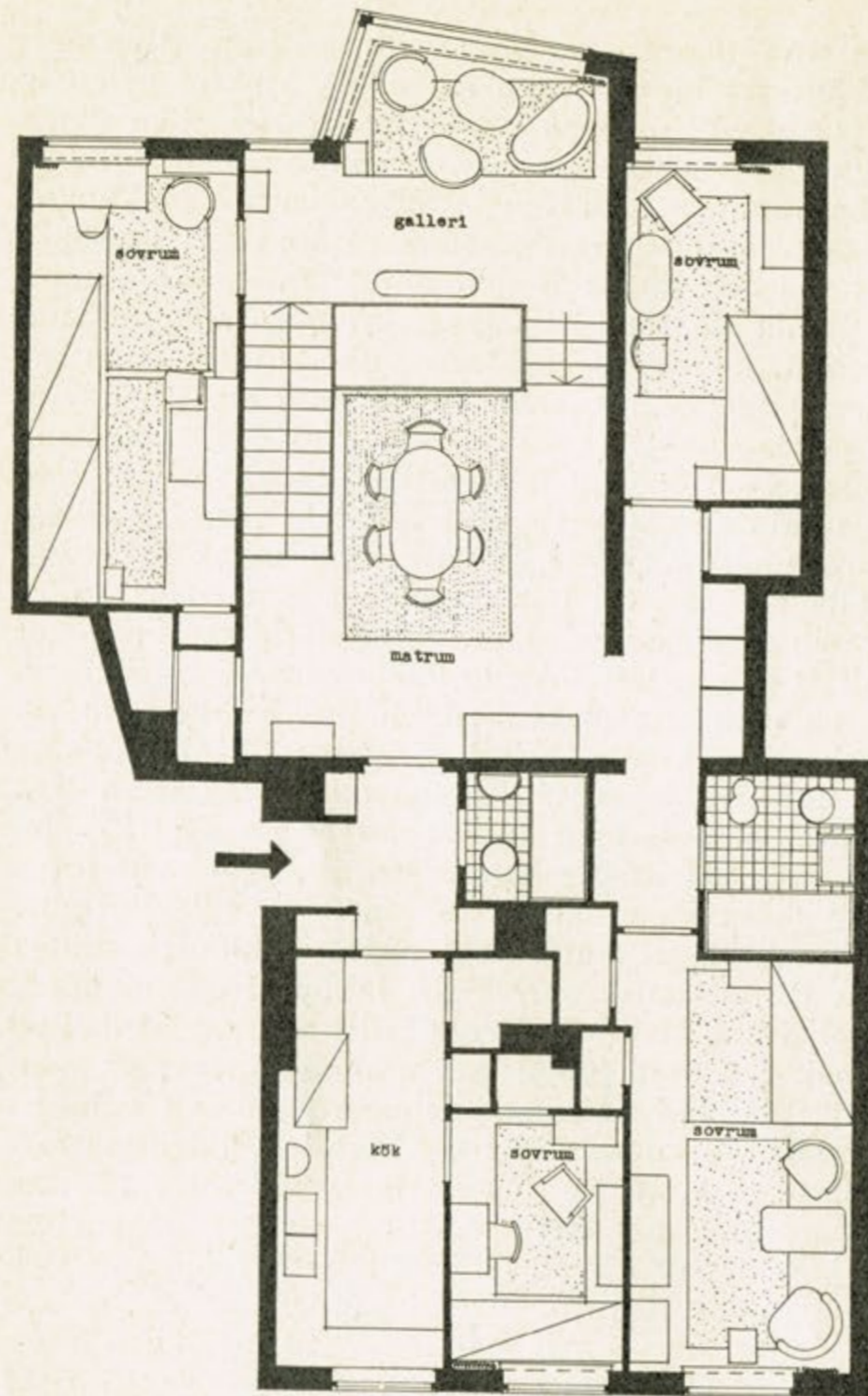
Årsinkomst: Kr. 13.000:—

Årshyra: Kr. 3.675:—

Lektor Paul Hoffman och hans fru gifte sig mycket unga och hade aldrig från början fått råd att sätta bo med egna möbler utan fått nöja sig med ett hopplockat hem från lektorns ungarstid och bådass föräldrahem, varifrån de dock också fått arva en hel del gamla vackra saker, taffeln och salsskåpet från Skallerups prästgård, en byrå, en spegel, en gammal stol. De hade dock aldrig släppt tanken att bara de en gång fick råd, skulle de skaffa allt nytt och bara behålla detta antika. De lade av varje extra slant — inte så litet extra förtjänade lektorn på populärföreläsningar, tidskriftsuppsatser och läroboksförfattande, och barnen började tidigt deltaga i detta sparande. Äldsta pojken, nu 20 år, hade redan flera somrar varit ute som informator, flickorna, nu 18 och 16, som hembiträden och barnsköterskor hos släktingar. Så kom äntligen den stora dagen då de fattade det djärva

beslutet att realisera sina planer. De gingo till verket med en oerhörd entusiasm. Resultatet blev kanske en smula brokigt och bar spår av alla de skiftande viljorna och smakriktningarna, men deras hänryckning över allt det vackra nya var gripande, deras förtjusning över de två badrummen, kylskåpet, stålvasken och balkongen var sublim. I det stora arbets- och vardagsrummet, som Kisek hjälpte dem med, fick böckerna och musiken dominera. Inte utan vemod flyttade lektorn sitt gamla blågröna hemslöjdsskrivbord med snidade röda tulpaner, som han ägt redan som skolpojke, ut till sommarstugan, men njöt samtidigt av ron och trevnaden i sin arbetsvrå. Den maskinsnidade matsalsmöbeln med de nedsuttna rottingstolarna saknade däremot ingen, utan det var nästan med andakt man första gången gick till bords vid det nya salsbordet, men när frun ville duka med bar skiva och halmmattor tyckte lektorn att det gick för långt. — Ungdomarna skulle få hålla till i mellanplanet med sina vänner under lediga kvällar och regniga söndagars tidningsläsning. I rummet intill hade flickorna fått inreda sitt sovrums i sommarsval ungflickstil. Var sitt skrivbord fick man inte plats med, en fick ha ett fällbord, det gick lika bra och detta kunde dessutom sättas till skrivbordet att duka på när man hade främmande. Äldsta sonen, som är student i Lund och mycket litet hemma men ändå behöver ett eget krypin, nöjer sig gärna med den lilla jungfrukammaren, då man med fruns sagolika förmåga att sköta huset klarar sig med en till-och-fråna. Han har för egna besparingar skaffat sig några enkla trivsamma möbler, som går bra till en antik skrivklaff, inköpt i en lumpbod. Lektorn har vid valet av möbler och färger i sitt sovrums hållit fast vid sin ungdoms smak för litet tyngd och ombonad trevnad, men frun har blivit så hjärtligt led på munkabältsgardiner och valnöts-sniderier att hon tycker sig kunna unna sig litet lyx, förfining och fräschör. Båda ha låtit göra om sina gamla resårnadrassar till moderna sängar. Yngsta pojken har fått lov att om ett par år, när den äldsta är färdig och kommer ut i livet, få arva jungfrukammaren och för nu en något ambulerande tillvaro, sover i pappans arbetsvrå och läser läxor där det faller sig — när han över huvud taget läser. Är det främmande, brukar han ligga i pappans säng, och lektorn får beskedligt lägga sig i hans. Det är inte så noga i familjen Hoffman, men allt är nu ett under av reda, trevnad och lyx mot vad de hade förr.

U t s t ä l l a r e: H E M K U L T U R, M a l m ö
K I S E K, M a l m ö



1c

ÖVRE PLANET

Utställare:

HEMKULTUR,

Kalendegatan 18, Malmö.

Matsal:

möbler:

Matbord	Kr. 255:—
Stolar, 6 st. à 52:— kr. ..	„ 425:75
Serveringsbord	„ 80:—
Skåp, antikt	„ —:—
Soffa 235:—, 4,15 m. tyg à 22:50, 1,65 à 17:50 kr. ..	„ 377:60
Fåtölj 145:— kr., klädd med 3 m. tyg à 21:— kr. ..	„ 208:—
Fåtölj 80:— kr., klädd med 2 m. tyg à 12:50 kr. ..	„ 105:—
Taburetter, 2 st., à 20:— kr., klädda med 50 cm. tyg à 16:— kr. pr m. ..	„ 48:—
Bord	„ 65:—
Hylla	„ 115:—
Blombord	„ 45:—

textilier:

Matta, halvflossa M. M. F. 2/3 kvm.	„ 480:—
Matta, flossa M. M. F. 130/255 kvcm.	„ 381:—
Gardiner, 12 m. à 7:50 kr., 3 m. cretong à 16:75 ..	„ 140:25

armatur:

Taklampa	„ 110:—
----------------	---------

Lektorns sovrur:

möbler:

Soffa 215:— kr., klädd med 6,25 m. tyg à 19:50	„ 337:—
Hutsch för sängkläder	„ 85:—
Fåtölj 175:— kr., klädd med 3,50 m. tyg à 28:— kr.	„ 273:—
Småstol 55:— kr., klädd med 50 cm. tyg à 21:— kr.	„ 66:50
Bord	„ 135:—
Byrå	„ 185:—

textilier:

Matta flossa, M. M. F. 130/240	„ 390:—
Gardiner, 2,60 m. à 17:— ..	„ 44:20

armatur:

Taklampa	Kr. 50:—
Golvampa	„ 45:—

Lektorskans sovrur:

möbler:

Säng med resår 195:— kr. ..	„ 195:—
Fåtölj 145:— kr., klädd med 3 m. tyg à 21:— kr. ..	„ 208:—
Fåtölj 80:— kr., klädd med 2 m. tyg à 21:— kr. ..	„ 102:—
Taburett 20:— kr., klädd med 50 cm. tyg à 8:— kr. ..	„ 24:—
Spegel 50:— kr., spegel- bord 43:— kr.	„ 93:—
Bord	„ 100:—
Chiffonjé	„ 575:—
Sybord, antikt	„ —:—

textilier:

Matta, halvflossa M. M. F. 120/175	„ 210:—
Matta, rya M. M. F. 122/238 ..	„ 232:—
Gardiner, 1 luft	„ 32:—
Rullgardin	„ 34:—
Sängöverkast	„ 70:—

armatur:

Taklampa	„ 50:—
Lampett	„ 15:—

Flickrum:

möbler:

Bäddschatell med prima tagelmadrass och tagel- kuddar, klädd med 8 m. tyg à 12:— kr.	„ 421:—
Bäddschatell, d:o	„ 421:—
Fåtölj 80:— kr., klädd med 2 m. cretong à 6:50 kr. ..	„ 88:—
Stolar, 2 st. à 68:— kr., klädda med 50 cm. tyg à 12:— kr. per m., pris per stol 74:— kr.	„ 148:—
Skrivbord	„ 90:—
Klaffbord	„ 30:—
Byrå	„ 175:—
Bokhylla	„ 42:—

textilier:

Matta, rödlakan M. M. F. 140/245	„ 213:—
Matta, gul M. M. F. 70/250 ..	„ 61:—
Gardiner, 1 luft	„ 30:—

armatur:

Taklampa	Kr. 19:—
Golvampa	„ 42:—

Sonens rum:

möbler:

Säng med stålboten, klädd med 4½ m. tyg à 4:— kr. „	128:—
Sekretärbyrå	„ 105:—
Bord med kakel	„ 42:—
Länstolar, 2 st. à 47:— kr., med sadeljord	„ 94:—
Bokhylla	„ 24:—

textilier:

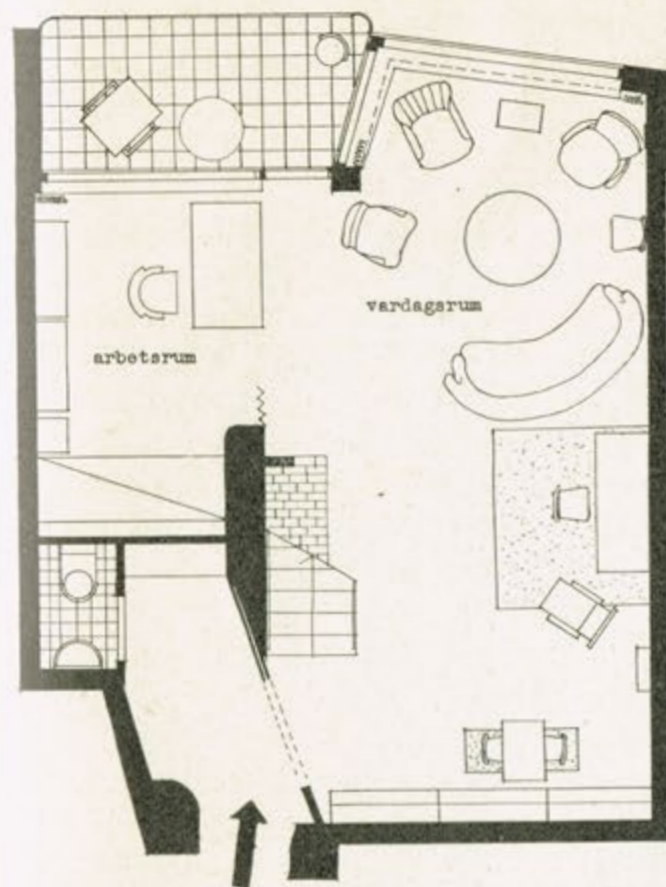
Trasmatta, M.M.F. 110/270 „	78:—
Gardin, 3,20 m. à 4:— kr. „	12:80

armatur:

Taklampa	Kr. 18:—
Golvampa	„ 22:—

Kök:

Kökslinne från Almedahl-Dalsjöfors A.B.
Skultuna-kokkärl från A.B. Svenska Metallverken.
Köksporslin och servis från A.B. Gefle Porslinsfabrik.
Matservis från Guldsmedsaktiebolaget i Stockholm.



lc
BOTTENPLANET

Utställare:

KISEK,

Baltzarsgatan 35, Malmö.

Entré:

möbler:

Spegel, 125×40 cm.	Kr. 53:—
Hylla, silverfärg	„ 24:—
Skåp, 40×20 cm.	„ 22:—

armatur:

Väggbelysning (rörlampa) „	18:—
----------------------------	------

Vardagsrum och arbetsrum:

möbler:

3 Hyllor i ljus, knastfri furu, med skåpens speglar fanerade i ljus ask, 260×365	Kr. 665:—
Schackbord i pol. cuba mah., 70×50	„ 148:—
Gungstol, ljus bok klädd m. vit plysch à 40:— pr m. „	140:—
Soffa, 225 cm. lång, 8 m. tyg à 14:—	„ 537:—
Runt bord i ljus alm, 100 cm. i diam.	„ 105:—
Fåtölj i ljus alm, 3,50 m. tyg à 13:— pr m.	„ 210:50
Taburett i ljus alm, 0,30 m. tyg à 13:— pr m.	„ 25:90
Fåtölj i ljus alm, 3 m. tyg à 14:— pr m.	„ 177:—
Karmstol i ljus alm, 1,25 m. tyg à 12:— pr m.	„ 115:—
Skrivbord, ek, 140×80. Rött skinn på skivan	„ 250:—
Skrivstol, windsor, mörkbo nad. Röd skinnkudde ..	„ 137:—
Hylla, syreb. furu	„ 20:—
Duchatell, överkast tyg 2,80 m. à 18:— pr m.	„ 100:40
Klaffbord, syreb. furu	„ 50:—
2 Skåp, 200×145, ljus furu „	290:—

textilier:

Gardiner, 14 m. 140 cm. bredd à 6:— och gardinskenor inkl. sylön	„ 127:50
Draperi, 5,60 m. 130 cm. brett à 14:— inkl. draperiskenor och sylön ..	„ 79:90
Matta, 360×100 halvrya, 3,6 kvm. à 65:—	„ 234:—
Matta, 300×200, nöthår, 6 kvm. à 50:—	„ 300:—
Matta, 140×210, flossa ...	„ 180:—

armatur:

Golvampa, vitlack. med skärm	„ 36:—
Takkrona, vitlackerad	„ 135:—

LÄGENHET

LD



Direktör och Fru BO J:SON RYDAL

Årsinkomst: Kr. 25.000:—

Årshyra: Kr. 3.885:—

När direktör Rydal för någon tid sedan fyllde fyrtio år, blev han föremål för alla de hyllningar, som komma en framgångsrik affärsman och trevlig sällskapsmänniska till del. Men hyllningarna hade nog i detta fall många gånger en särskild underton av beundran. Bo Rydal är en selfmade man, men få ha som han lyckats att genom år och framgång bära med sig den sunda ärlighet och naturliga anspråkslöshet, som kanske är nyckeln till hans position.

När han för några år sedan gifte sig med den förtjusande danska sångerskan Sylva Tree, vars namn torde vara välkänt även för den svenska publiken, fick Bo Rydal anledning att befatta sig med ett för honom alldeles nytt område — heminredning. Det är karakteristiskt för honom att han grundligt försökte studera de problem, som uppställdes sig i hans speciella fall. Han och fru Sylva ha haft god

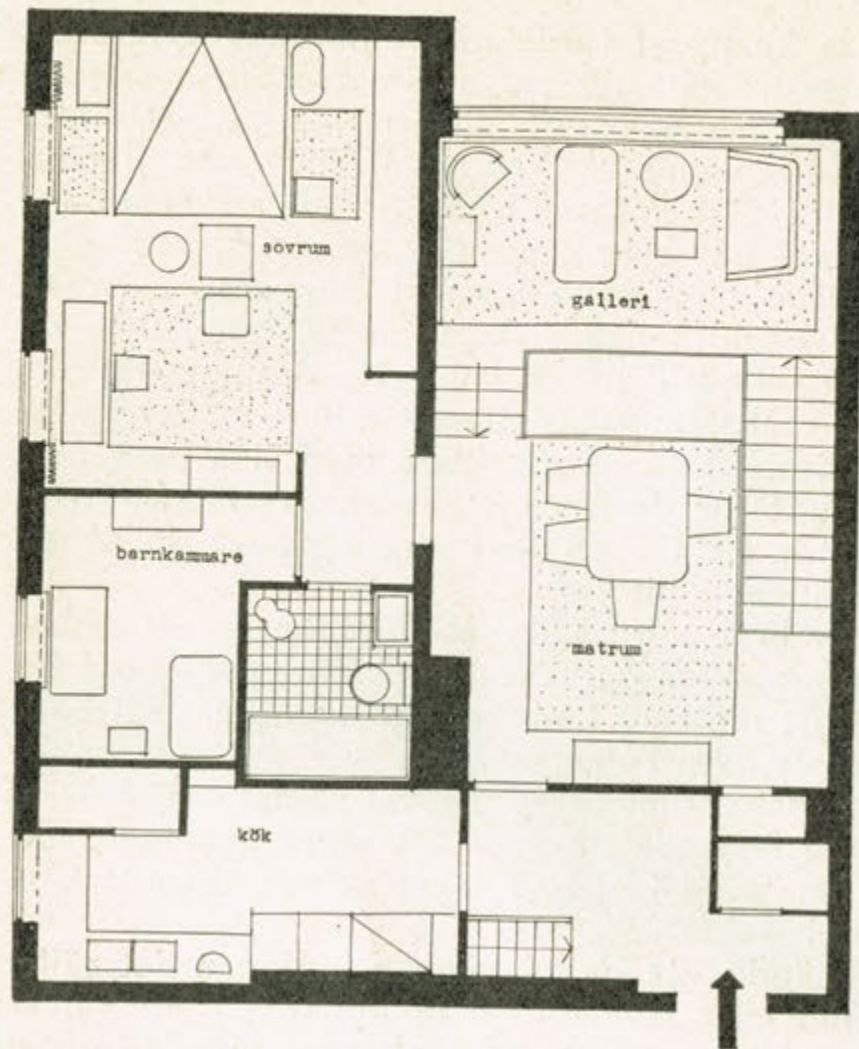
tid att smida planer, och knappast torde något purungt nyförlovat par med större hänförelse ha gått till verket än den mogne affärsmannen Bo Rydal och hans maka, vars hem ditintills huvudsakligen bestått i en imponerande samling garderobskoffertar, som flyttats mellan de stora hotellen i världens metropoler. Något hem kom emellertid inte till stånd ens när herrskapet gift sig. De bodde kvar i Bos något konventionella ungarvåning vid Stortorget, där de mellan sina utlandsresor dvaldes några dagar åt gången. Det var först när Rydal j:or kom till världen och fru Sylva drog sig tillbaka från rampljuset, som ett realiserande av planerna blev ett oavvisligt villkor. Men då voro de också så på det klara med sina önskemål, att det blev en lätt uppgift för de firmor, Svenskt Tenn och Nordiska Kompaniet, de vände sig till att lösa inredningsfrågan på ett för alla parter tillfredsställande sätt.

Redan från början hade herr och fru Rydal klart för sig, att endast ett modernt hem kunde motsvara deras livsinställning och deras behov. De önskade ett stort mått av komfort och trevnad, men hade en helt säkert riktig känsla av att den pompa och prakt som kunde ernås med antikviteter och stilmöbler icke väl stämde med deras ärliga sinnelag. Tvärtom önskade de visa sitt stora umgänge, hur man kunde ordna sitt hem med idel nya saker och ändå ge det en både förnäm och trevlig karaktär.

Det kan nog också hända att deras vänner antingen det gäller herrarna vid bridgebordet eller fruarna vid tekopparna i fru Sylvas eget galleri med en liten känsla av avund tänker på hur förnuftigt dessa människor förstätt ordna sin dyrbara ram kring sig.

Och det händer nog att den store Bo Rydal själv när han ibland sitter i sitt bibliotek och påtar med sin hobby, frimärkssamlandet, ropar ut till fru Sylva vid flygeln: "Jag tycker verkligen att jag ordnat det här förbaskat bra." Då skrattar fru Sylva sitt pärlande danska skratt och tänker på hur "förbaskat bra" han skulle ordnat det, om inte hon fått hålla trådarna i sin hand. Och så småler hon mot Bo j:or, som från sitt välutrustade rum stämmer upp ett maskulint joller ungefär som om han tyckte att han också klarat inredningsproblemen "förbaskat bra".

Utställare: **SVENSKT TENN**, Stockholm
NORDISKA KOMPANIET, Stockholm
STUDIO, Stockholm



1 D
ÖVRE PLANET

Utställare:
SVENSKT TENN, A.-B.,
Strandvägen 5 a, Stockholm.

Matsal:

möbler:

Bord, 150×100 cm. med 4
iläggskivor, i pyramid-
mahogny med buxboms-
åder. Alla skivor fane-
rade Kr. 495:—
4 Stolar i mahogny, klädda
med grön chagrin à 72:— „ 288:—
Sidobord i mahogny med
skiva av pyramidmahog-
ny „ 278:—

textilier:

Matta, 350×230 cm. i na-
turvit Jäderskvalité à kr.
30:— pr kvm. „ 241:50

armatur:

2 Strålkastarlampor.

Galleri:

möbler:

Soffa, 150 cm. lång, djup-
häftad rygg, exkl. tyg .. „ 398:—
6,80 m. tyg till d:o, vit
Magnolia à 21:— „ 142:80
Couch, exkl. tyg „ 280:—
Vit plysch till d:o à 20:—
Fåtölj, exkl. tyg „ 128:—
2 m. fjärl chintz till d:o
à 15:50 „ 31:—
Satsbord, valnöt med vit
linoleum „ 90:—
Bord, valnöt och svart mar-
mor „ 105:—

textilier:

Matta, 4,30×2,10 m. „ 25:—

armatur:

Golvlampa, 3 spiraler „ 98:—
Läslampa, "Ställbar orm",
med vit sidenskärm „ 30:50

Sovrum:

möbler:

Dubbelsäng, 200×190 cm.,
i mahogny med rotting-
flätning „ 465:—
2 Madrasser à 112 „ 224:—

Utställare:

STUDIO,
Sturegatan 26, Stockholm.

Barnkammare:

möbler:

Säng, furu, utdragbar, exkl.
sängkläder Kr. 85:—
Byrå, furu „ 90:—
Pall, furu „ 18:—
Bord, furu, "svarta tavlan" „ 75:—
Gallergrind „ 40:—
Byggklossar, Farbror Pål-
les leksaker „ 10:50
Gunghäst „ 10:50

textilier:

armatur:

Lampa „ 66:—

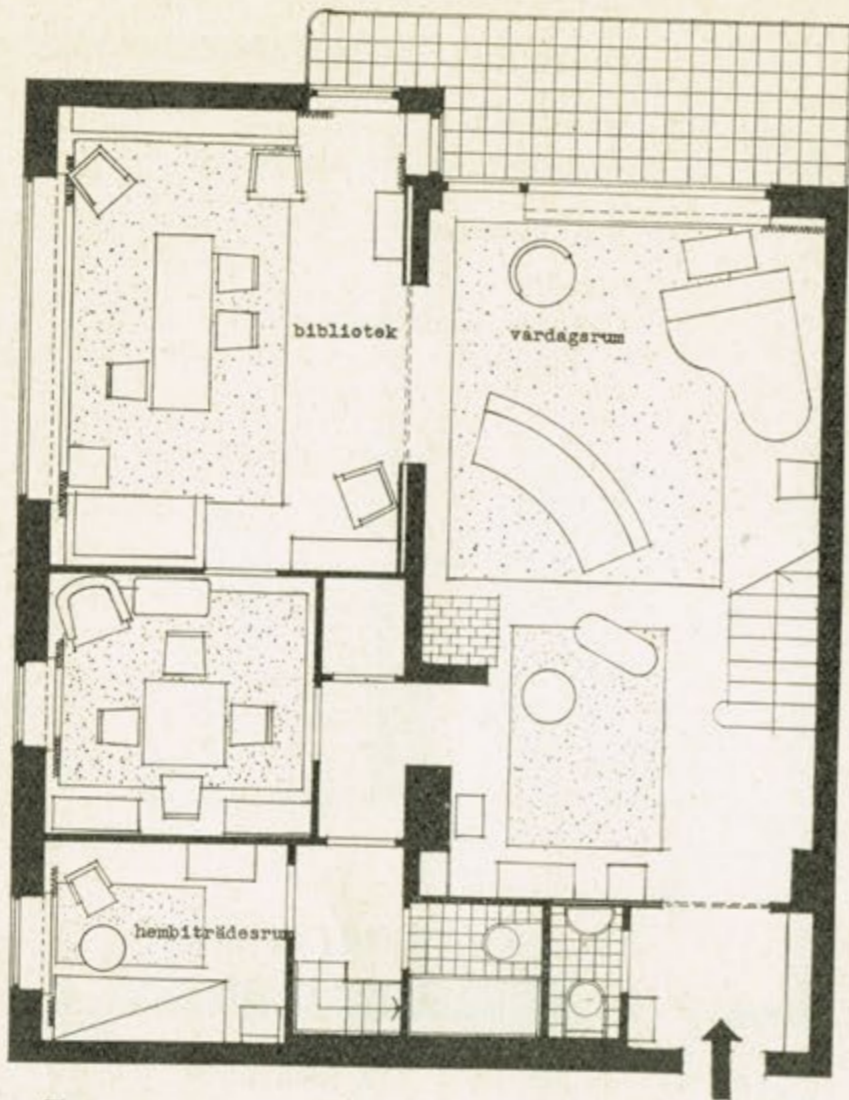
Toalettbord i rosenträ med
buxbom Kr. 625:—
Spegelskiva till d:o „ 97:—
Skåp av amboinarot „ 525:—
Nattbord i ask med lino-
leum „ 48:—
Bord med rödlackerad bric-
ka, valnöt „ 78:—
Karmstol, ask, klädd med
beige skinn „ 136:—
Karmstol, exkl. tyg „ 180:—
2,5 m. tyg till d:o à 6:50 „ 16:25
Stol, exkl. tyg „ 76:—
0,65 m. gul chintz till d:o
à 15:50 „ 10:—
Bord i mahogny „ 68:—
Spegel, 150×50 cm. på ja-
sner „ 135:—

textilier:

Matta, c:a 2×1,75 m. „ 345:—
Handbrod. sängöverkast .. „ 330:—

armatur:

2 Spegellampor.
2 Sänglampor à 21:50 „ 43:—
Taklampa, 6-arm. „ 38:—



1 D BOTTENPLANET

Utställare:

A.-B. NORDISKA KOMPANIET,
Stockholm.

Entré:

Spegel med bord, av bonad björk Kr. 175:—

armatur:

Cylinderbelysning, gul 17:50

Bokställning med belysning

Vardagsrum:

möbler:

Soffa klädd med tyg à kr. 24:— pr m. 635:—

Skåp av bonad jacaranda och nysilver Kr. 2,250:—

3 Stolar av bonad björk, klädda med tyg à kr. 28:— pr m., à 71:— 213:—

Puff på hjul, klädd med tyg à kr. 24:— pr m. 119:—

Fåtölj klädd med tyg à kr. 24:— pr m. 410:—

Bord av bonad ask 115:—

Satsbord av bonad björk 45:—

Pianotaburet av bonad björk, klädd med tyg à kr. 28:— pr m. 130:—

Bord av rödbok 70:—

textilier:

Gardin, "Kastanj" .. pr m. Kr. 7:50

Draperi " " " 17:50

Nöthårsmatta, 205×310 305:—

Rikssalsmatta, 300×400 432:—

armatur:

Ampel, med råglasskiva och vit glasskiva samt pergamentring i naturfärg " 67:—

Golvlampa, med gul Orrefors skål " 120:—

Vas, rödbrun med antikoxiderat beslag o. skärm 93:—

Golvlampa, antikoxiderad med skärm i vitt linne 74:—

Golvlampa, antikoxiderad med skärm i vitt linne 78:—

Lillflygel från A.B. Förenade Piano- och Orgelfabriker, Östergatan 11, Malmö.

Bibliotek:

möbler:

3 Fåtöljer av bonad alm klädda med tyg à kr. 19:50 pr m., à 115:— .. 345:—

3 Bokhyllor av bonad alm och afrikansk valnöt à 100:— .. 300:—

3 Stolar av bonad björk, klädda med stickat skinn à 175:— .. 525:—

Bord av bonad alm 230:—

Bord av bonad ask och björk 115:—

Soffa klädd med tyg à kr. 28:— pr m. 525:—

textilier:

Gardin, pr m. 24:—

Röd Nöthårsmatta 180×255 cm. .. 215:—

Fäll 500:—

armatur:

Vas, cremefärgad, monterad för 1 lampa samt ljus almsockel 55:—

2 Läslampor, mattförnicklade och naturfärgad alm med skärmar av pergament och naturfärgat basttyg à 68:— 136:—

Bordlampa, blankförnicklad med cylinder av blank opalöverfång
2 Väggbelysningar, mattförnicklade med basttygsskärmar med tak, à 25:— Kr. 50:—

Sällskapsrum:

möbler:

Bord av päronträ, skiva av vavonarot 110:—

Fåtölj av valnöt, klädd med tyg à kr. 22:— 350:—

2 Skåp av bonad mahogny à 315:— .. 630:—

Bord av bonad mahogny och björk 290:—

4 Stolar av bonad rödbok à 35:— .. 140:—

textilier:

Gardin, "Vassen", pr m. ... 7:50

Rikssalsmatta, 275×225 cm. .. 222:85

armatur:

Ampel, blankförkromad o. cremelackerad plåtskärm, grönlackerad invändigt .. 150:—

Hembiträdesrum:

möbler:

Soffa, lackerad, klädd med tyg à kr. 11:50 310:—

Byrå, lackerad 85:—

Spegel, lackerad, 70 cm. i diam. 60:—

Bord, lackerat 42:—

2 Fåtöljer, lackerade, à kr. 26:— 52:—

textilier:

Gardin "Liljekonvalj" pr m. .. 4:75

Trasmatta, 110×200 cm. ... 42:—

armatur:

Ampelbelysning, med linseskärm 27:—

Golvlampa, mattförnicklad med pollophasskärm ... 42:—

Kök:

Kökslinne från Almedahl-Dalsjöfors.
Skultuna-kokkärl från A.B. Svenska Metallverken.

Köksporslin från Upsala-Ekeby A.B.

LÄGENHET

2A



Lokföraren SVEN-OLOF NILSSON

Årsinkomst: Kr. 5.500:—

Årshyra: Kr. 1.900:—

När nattsnälltåget från Stockholm ångar in på Malmö central händer det allt som oftast att en tolv års tös står vid stationen för att

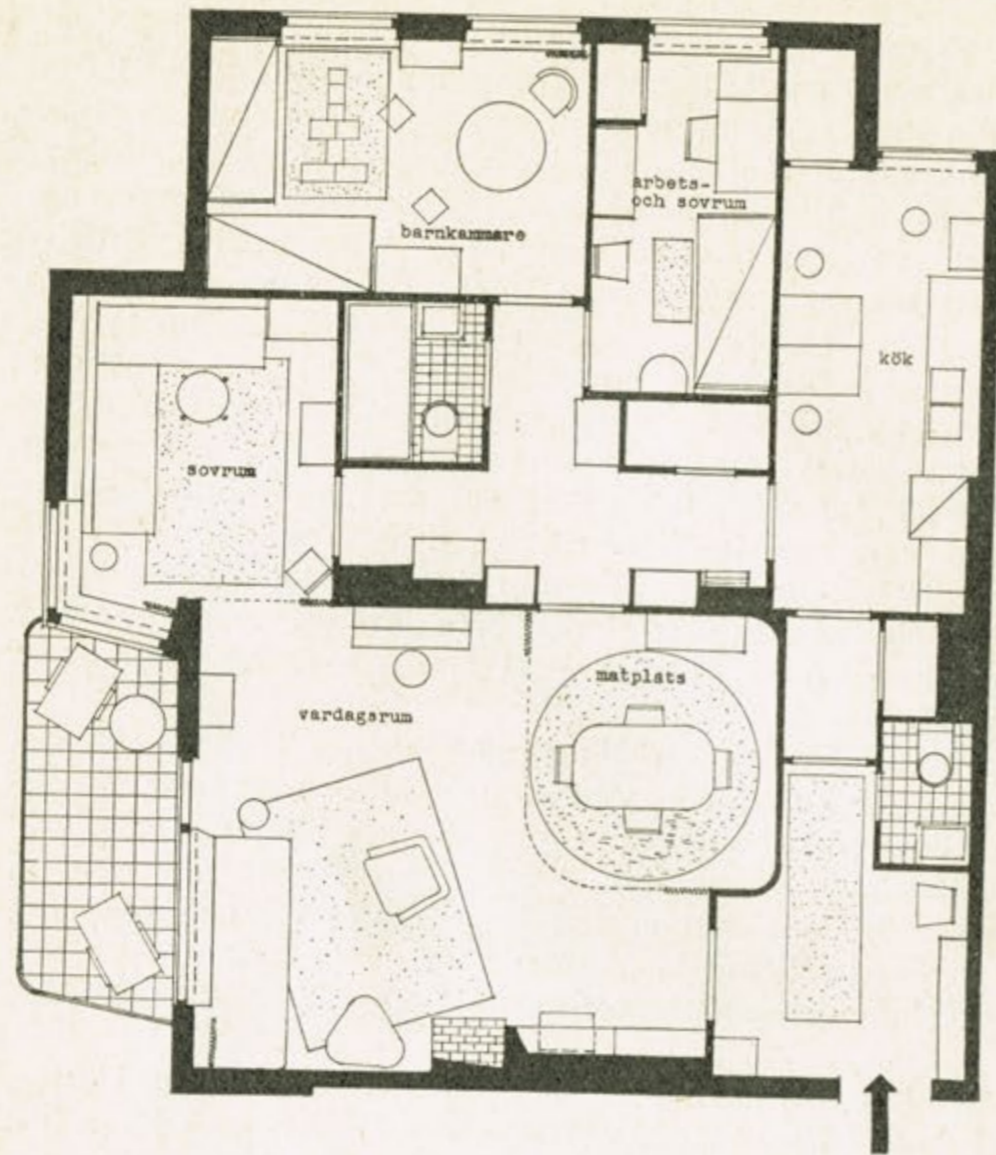
möta sin pappa. Pappan, det är lokföraren Sven-Olof Nilsson, välbetrodd medlem av sitt fack, ledamot i kommunala kommittéer m. m. På vägen förbi det gamla Malmöhus till det nya Ribershus berättar tösen om sina småsyskon och om mamma, den frejdiga och mångkunniga kvinna, som med säker hand styr det gemensamma hemmet. I femton år ha de varit gifta, lokföraren och hans hustru. Strävsamt har det varit många gånger, men Sven-Olofs sega energi och hans Huldans flyhänthet har fört dem in i en tillvaro som nu ter sig ljus och harmonisk. När de satte bo var det inte gott om slantarna, oerfarna var de också, och hur många gånger ha de inte grämt sig över, hur tanklöst och dyrt de köpte sina möbler. Rent och snyggt har det alltid varit i det nilssonska hemmet, det har Hulda svarat för. Men hur det var, har den där riktiga hemtrevnaden, som för båda svävat som ett något oklart begrepp, inte riktigt velat infinna sig. Man vänjer sig ju vid allt, men det är ofta som en suck sluppit ur Huldans bröst, när hon nu på äldre dar så smått kommit underfund med, hur hon skulle velat ha det istället.

När därför Sven-Olof vann en slant på lotteriet i våras, så behövdes det inte många kvällars resonerande mellan makarna, förrän de var på det klara med att nu skulle här bli nytt bohag.

På ett kommittésammanträde fick Sven-Olof ett gott råd, och på en av sina färder till Stockholm gick han upp och framlade sina planer för kapten Berg i firma G. A. Berg. Fru Hulda sömmade och funderade, Sven-Olof förmedlade tankarna, och nu i höst var det hela klart.

Pappa Sven-Olof har fått sin egen vrå, som han länge längtat efter, där han ostörd kan ägna sig åt det myckna arbete, som hans förtroendeuppdrag ger honom. Barnen har fått bra med utrymme för sig, och ändå tycks det bli gott om svängrum, när det skall bli gille i det nilssonska hemmet. Och det skall det bli, myser Hulda och tänker på hur präktigt Mårtensgåsen skall smaka i hennes nya fina hem.

Utställare: G. A. BERG'S, Stockholm



2 A

Utställare:

G. A. BERG'S,

Kungsgatan 35, Stockholm.

Kaprum:

möbler:

Stapelbar stol, lackerad .. Kr. 16:50
Spegel " 58:—
Skåphylla, lackerad " 38:50

armatur:

Glob " 5:—

Vardagsrum:

möbler:

Stapelbar stol, lackerad .. " 16:50

Väggbokhylla, pris pr hylla om 90 cm. längd, jämte erforderliga ständare, minsta antal: 4 st. hyllor, pr st. Kr. 7:50

Tidningskorg " 13:50

Bordpallar, sats om 3 st., björk " 66:—

Karmfåtölj, resårstoppad sits, björk " 68:—

1,60 m. tyg till denna, 150 cm. bredd à 14:50 .. " 23:20

Bord, mahogny " 76:—

Soffbänk, resårstoppad sits och rygg, löstagbara dynor, björk " 295:—

6,50 m. pegamoid, 130 cm. bredd à 9:80 " 63:70

30

Taburett, björk Kr. 28:—
0,50 m. pegamoid, 130 cm. bredd à 9:80 " 4:90
Matbord med linoleumskiva, björk " 145:—
Förvaringsmöbel, björk ... " 196:—
Radiobord med hylla, lackerat " 15:50
Radioapparat fr. Svenska Radiobolaget, Radiola 384, ritad av G. A. BERG'S
Mini-3 piano i björk från Lundholms Pianomagasinet, Stockholm, Regeringsgatan 9. Ombud i Malmö: John Arrhéns Pianomagasinet, Davids-hallsgatan 1.

textilier:

Gardiner, 130 cm. bredd, pr m. " 12:—
Draperi, 90 cm. bredd, pr m. " 3:30
Matta, 200×300 cm. " 144:—
Matta, rund, 250 cm. i diam. " 92:—

armatur:

Pergamentskärm, veckad .. " 29:—
Hissbelysning " 43:—
Golvlampa " 26:—

Hustruns rum:

möbler:

Ottoman, med låda, lackerad och björk " 58:—
Madrassskydd " 6:—
2,00 m. tyg, 80 cm. bredd à 2:90 " 5:80
Madrass " 60:—
Madrassöverdrag, sömnad . " 24:—
4,80 m. tyg à 2:90 " 13:90
Kuddvar med blyxtlås, sömnad " 12:—
2,00 m. tyg à 2:90 " 5:80
Pöl " 22:—
2,00 m. tyg à 2:90 " 5:80
Stol " 32:—
Bord, runt 63 cm. diam. ... " 33:—
Förvaringsmöbel " 145:—

textilier:

Gardin, 112 cm. bredd, pr m. " 1:80
Matta " 27:50

armatur:

Papperslykta " 5:50
Golvlampa " 38:50

Mannens sovrum:

möbler:

Natthylla, björk Kr. 29:—
Säng, inkl. resår madrass, björk " 135:—
Madrass " 85:—
Sängöverkast, inkl. tyg ... " 37:—
Skrivbord, björk " 59:—
Hurts, björk " 88:—
Förvaringsmöbel, björk ... " 260:—
Stol, björk " 16:50
0,50 m. tyg, till 2 st. à 26:50 " 13:25

textilier:

Gardin, 120 cm. bredd, pr m. " 12:50
Sängmatta, 100×100 cm. . " 22:50

armatur:

Takbelysning " 9:60
Golvlampa " 26:—

Barnkammare:

möbler:

Säng, lackerad " 18:50
Madrass " 22:—
Sängöverkast inkl. tyg " 15:50
Förvaringsmöbel, björk ... " 128:—
Bord, björk " 63:—
Låg stol, björk " 6:—
Förvaringsmöbel, lackerad " 46:—

textilier:

Gardin, 80 cm. bredd, pr m. " 1:75
"Hoppa-Hage"-matta " 27:50

armatur:

Glob, 450 mm. diam. " 48:25

Serveringsrum:

möbler:

Thebord, björk " 27:50
Stege, furu " 5:50

Kök:

möbler:

Bord, björk " 30:50
Pall, björk " 4:75
Husmoderstol, björk " 15:—
Arbetsbord på hjul, lackerat " 12:—

Kökslinne från Almedahl-Dalsjöfors.
Skultuna-kokkärn från A.B. Svenska Metallverken.

Köksporslin och servis från Gustavsberg.

Matbestick från Guldsmedsaktiebolaget i Stockholm.

31

LÄGENHET

2B



Underläkaren **GUNNAR BODESON** och bibliotekarien **MARIANNE WIKBERG**

Årsinkomst: Kr. 8.000:—

Årshyra: Kr. 1.950:—

Gunnar Bodeson och Marianne Wikberg beredde sina många vänner en viss besvikelse då de gifte sig i våras. Man hade nog i all-

mänhet hoppats få vara med på bröllopet, som bort vara stort och rejält. I stället gick de helt enkelt en vacker dag upp till borgmästaren och försvann för någon tid ur vännernas synkrets.

Men å andra sidan var detta okonventionella bröllop helt i överensstämmelse med de principer, efter vilka underläkaren och bibliotekarien byggt upp sin samlevnad. De är bägge i hög grad intellektuellt betonade, intresserade av sina respektive yrken och ägnar den tid de har till övers till litteratur, konst och sociala frågor. Då de gemensamt bidragit till alla utgifter, har de möjlighet att ordna sitt liv och sitt hem praktiskt taget efter eget skön. Redan före sitt äktenskap brukade de i respektive ungarlyor samla sina vänner till glada samkväm, som nog i viss mån blivit tongivande inom deras bekantskapskrets. Det var också ett av de första kraven de ställde på sitt hem att det skulle kunna bilda en praktisk och trivsamt ram till dessa otvungna sammankomster.

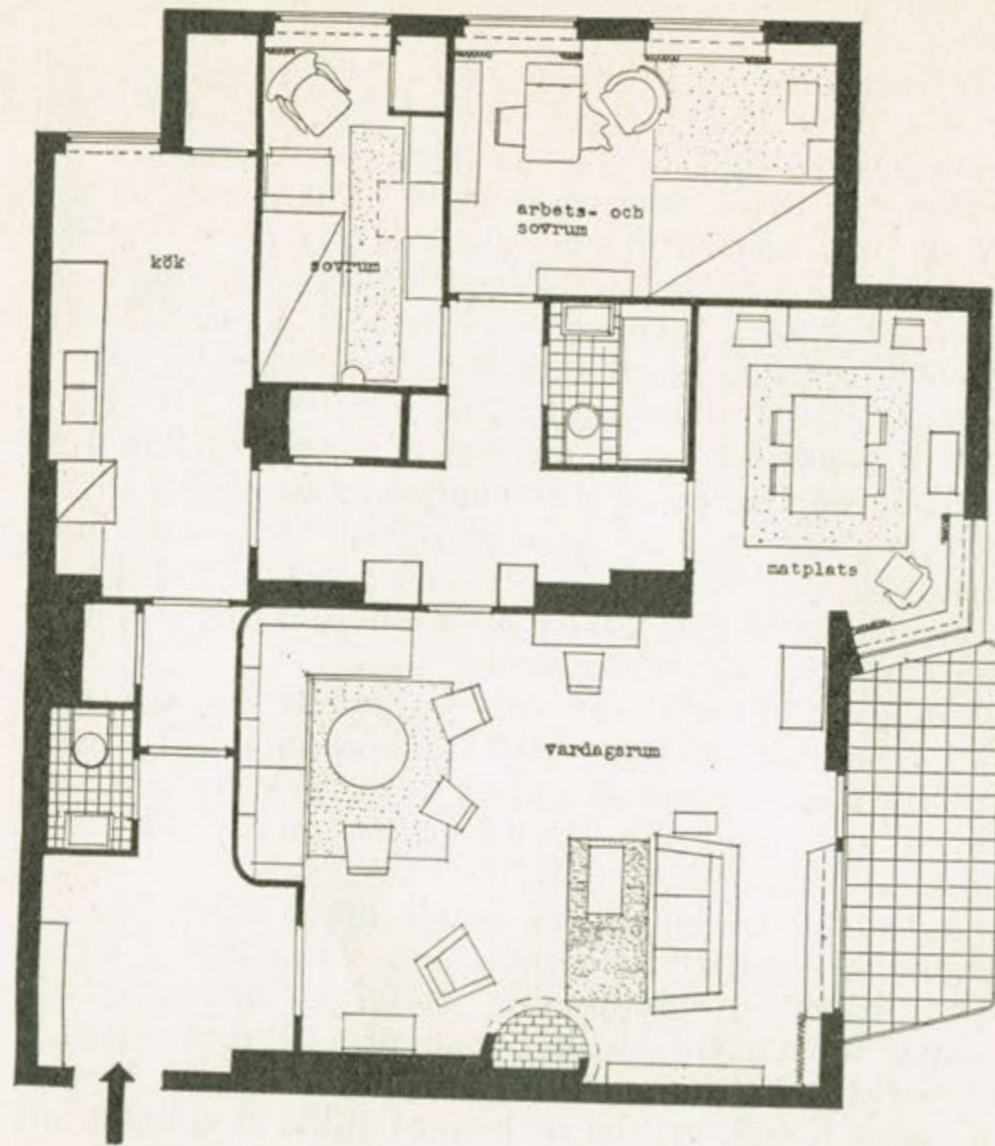
Det var också nödvändigt att var och en skulle ha sitt eget arbetsrum, och det visade sig snart praktiskt och ekonomiskt fördelaktigt att dessa också blev sovrum åt husets herre och fru samt att de möblerades så, att de kunde utnyttjas även såsom sällskapsrum, om invasionen av goda vänner blev alltför stor.

Fru bibliotekarien väckte på sin tid en smula uppmärksamhet vid en diskussion i Lund kring nativitetsproblemet. Hon lade i dagen en så radikal och fördomsfri ståndpunkt, att en av hennes gamla arvtanter åtminstone för en tid strök henne ur sitt ofta ändrade testamente. Denna ryktbarhet har medfört förpliktelser, och hennes vänner låter henne ofta förstå, att det är hennes enkla skyldighet att kraftigt bidra till folkökningen.

I djupet av hennes hjärta växer nog också en romantikens blå blomma, hon drömmer om barn och barnbestyr, men hennes praktiska sinne har helt bestämt hänvisat drömmarna till framtiden, när hon lyckligen klarat sin bibliotekskurs. Och därmed får också Gunnar låta sig nöja. Men den möblering av deras våning, som nu är rådande och som väl svarar mot deras nuvarande behov och ekonomiska förhållanden, är inte omöjlig att ändra, och vem vet hur den ter sig nästa år.

Utställare: **INGE och MARIANNE WESTIN,**
STOCKHOLM

FUTURUM,
STOCKHOLM



2 B

Utställare:

INGE & MARIANNE WESTIN,

Nybrogatan 1, Stockholm.

Matsal:

möbler:

Bord med utdrag, blekt ek	Kr. 225:—
Skåp, blekt ek	„ 345:—
4 Stolar, blekt ek, pr st. kr. 65:—, tyg kr. 5:—	„ 70:—
2 Stolar, blekt ek, pr st. kr. 60:—, tyg kr. 5:—	„ 65:—
Karmstol, mahogny, kr. 115:—, tyg kr. 10:—	„ 125:—
3 Satspallar, blekt ek, klädda	„ 105:—

Vardagsrum:

möbler:

Byrå, blekt masurbjörk	„ 220:—
------------------------	---------

Sekretär, mahogny	„ Kr. 390:—
Radiogrammofon, Aga Bal- tic, mahogny	„ 885:—
Bord med råglasskiva, ma- hogny	„ 145:—
Bord med marmorskiva, mahogny	„ 105:—
3 Satsbord, mahogny	„ 105:—
Hörnbänk, mahogny, kr. 650:—, Tyg kr. 90:—	„ 740:—
3 Halvfåtöljer, alm, pr st. kr. 80:—, Tyg kr. 10:—	„ 90:—
Soffa, kr. 485:—, Tyg kr. 160:—	„ 645:—
Öronlapp, mahogny, kr. 250:—, Tyg kr. 80:—	„ 330:—
Karmstol, mahogny, kr. 155:—, Tyg kr. 15:—	„ 170:—
2 Stolar, mahogny, pr st. kr. 65:—, Tyg kr. 10:—	„ 75:—

34

Utställare:

FUTURUM,

Norr Mälarstrand 58, Stockholm.

Arbets- och sovrum:

möbler:

Säng, 130×207 cm. av pol. alm med rotting inkl. re- sårbottnen, tagelmadrass 130×190 cm.	Kr. 360:—
Byrå av amboinarot med utvridbara lådor	„ 155:—
Taburett, alm med rotting	„ 38:—
Spiegel, 75×175 cm. med mattförnicklade lister	„ 120:—
Skrivbord med lös överdel, pol. alm	„ 110:—
Rottingfåtölj, alm, inkl. dunplymål, 1 m. tyg à 15:— kr.	„ 171:—
Stol, alm, rotting i ryggen, stoppad sits, 0,65 m. tyg (halv bredd) à 15:—	„ 64:90
Bokhylla, 105×80 cm., alm med skjutbara glasörrar	„ 130:—
Bokhylla, 160×80 cm., alm med skjutbara glasörrar	„ 195:—

textilier:

Ryamatta, 130×210 cm.	„ 190:—
Brunvitt kalvskinn, hårigt	„ 25:—
Sängöverkast	„ 140:—
Handtryckta gardiner pr m. kr. 13:—	„
Linnedraperier pr m. kr. 14:—	„

armatur:

Takplafond	„ Kr. 25:—
Bordslampa	„ 35:—

Sovrum:

möbler:

Duchatell, 90×190 cm. med bandjärnsbotten, inkl. ta- gelmadrass	„ 190:—
Öronlapps-fåtölj av makas- sar-ebenholz, 3 m. blått sniljetyg à kr. 32:—	„ 276:—
Satsbord (2 delar) av ma- kassar-ebenholz	„ 96:—
Serieskåp (3 delar) av grå sykomore:	
Byrå	„ 148:—
Hylla med klaff	„ 130:—
Skåp	„ 135:—

textilier:

Duchatellöverkast, 1,55× 2,60 m.	„ 95:—
Matta, 0,75×2,80 m.	„ 65:—
Gardiner, pr m. kr. 6:50	„

armatur:

Läslampa av mattnickel	„ 69:—
------------------------	--------

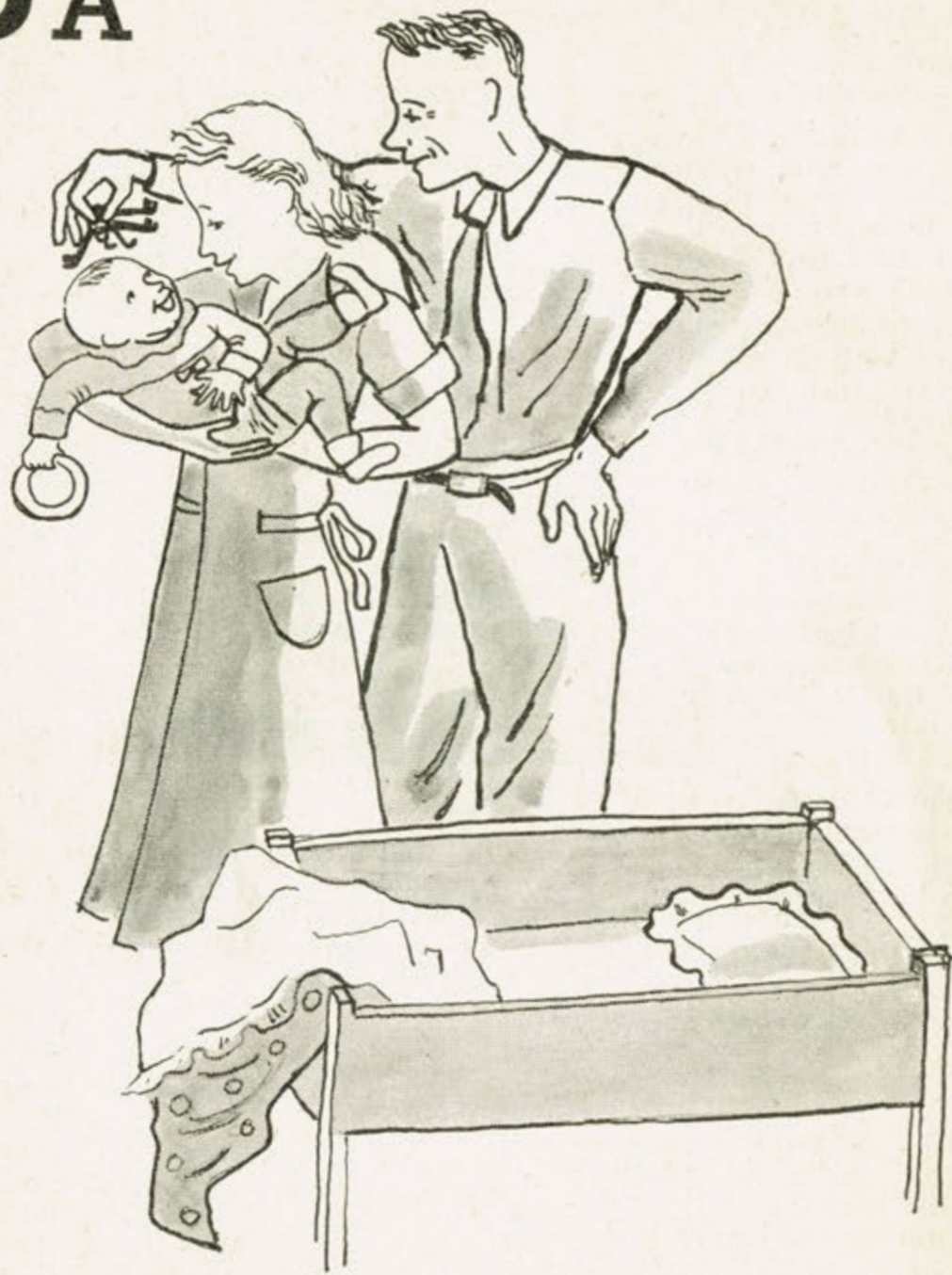
Kök:

Köksslinne från Almedahl-Dalsjöfors.
Skultuna-kokkärl från A.B. Svenska
Metallverken, Västerås.
Köksporslin från Gustavsbergs Porslins-
fabrik.

35

LÄGENHET

3A



Verkstadsarbetaren KÅRE BLOM och hans
hustru GRETA JANSSON

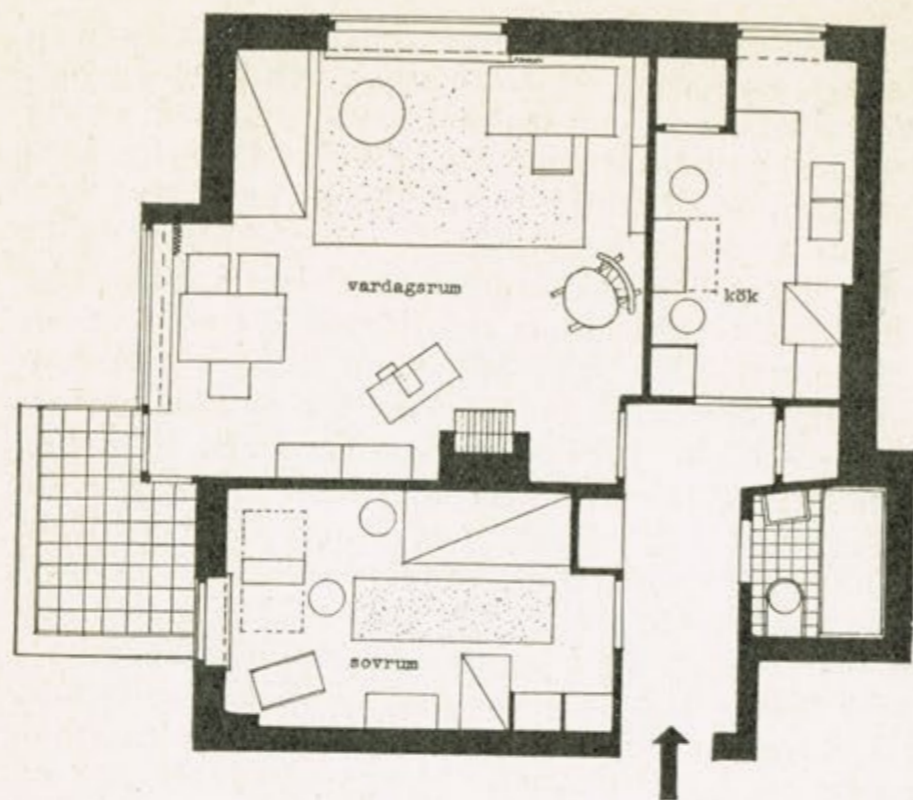
Årsinkomst: Kr. 3.600:—

Årshyra: Kr. 1.075:—

Få unga människor torde med större intresse ha följt utvecklingen av frågan om Statens bostättningslån än Kåre Blom och hans fästmö Greta Jansson. Kåre är anställd vid en mekanisk verkstad och Greta har varit biträde i en färghandel. Ramen kring deras fleråriga kärlekssaga har huvudsakligen varit klubbivet. Bägge är aktiva och intresserade medlemmar i Socialdemokratiska Ungdomsförbundet och hör till dem som ivrigast och sakkunnigast deltagit i diskussionerna kring dagens problem. Skötsamma och förnuftiga som de är, har de rosenfärgade drömmar, utan vilka väl ingen riktig kärlek kan leva, egentligen ransonerats till söndagens cykelutfärder och promenader. Då har "Erk du — Maja du"-konversationen flutit, tills den bistra verkligheten manat till tålmod och förstånd. Nog har de många gånger tänkt starta ett hem ändå, men inne i Gretas hjärta har hennes sunda bondeärvda förstånd varnat för att börja med bara skulder och svåra avbetalningar. Så har de i stället sparat och skjutit på framtiden och sökt tröst i de gemensamma intressena i föreningslivet. En stor glädje för dem var det, när Kåre trots sina unga år blev invald i styrelsen för A. B. F:s Malmöavdelning, men en ännu större när Statens bostättningslån blev av, och de såg en möjlighet att realisera sin käraste dröm — ett eget hem. När de så gifte sig förra året, var de väl förtrogna med de behov ifråga om bohag och bostad, som uppställde sig för dem. Genom A. B. F. och ungdomsklubben hade de ivrigt studerat FORM och andra facktidsskrifter, de hade huvudena fulla med uppslag, Kåre rekvirerade Svenska Slöjdföreningens mönsterbladskatalog, fick en god vän, som är snickare, att göra ett par av möbeltyperna. I FORM hade de även sett bilder av Bruno Mathssons möbler och ett par av dem inför livades med bohaget. Resten blev slöjdmöbler och andra standard-saker, ett par gamla möbler hade de förut, som kunde användas. De höll strängt på en god kvalitet men lyckades hålla hela bostättningen inom ramen för sina tillgångar — tack vare bostättningslånet förstås.

En möbel, som de från början inte tänkt på var babysängen. Den fingo de skaffa nu i somras — åt Lill-Anna, och frågan är om inte den ändå var den trevligaste av dem alla.

ARRANGERAD AV SVENSKA SLÖJDFÖRENINGEN



3 A

Arrangör:

SVENSKA SLÖJDFÖRENINGEN.

Vardagsrum:

möbler:

- Skåp, björk (Sv. Slöjdför-
eningens mönsterblad,
tillverkare: Axel Svens-
son, Urshult) Kr. 110:—
- Skåp, björk (Sv. Slöjdför-
eningens mönsterblad,
tillverkare: Axel Svens-
son, Urshult) " 115:—
- Skrivbord, björk (Sv. Slöjd-
föreningens mönsterblad,
tillverkare: Axel Svens-
son, Urshult) " 125:—
- 4 Bokhyllor à kr. 8:— pr
m. (Andersson & Liberg,
Stockholm) " 32:—
- Matbord, björk, 76×122
cm. (Svenska Artek,
Stockholm) " 52:50
- 4 Stolar, björk, à kr. 16:—
(Elias Svedberg, Stock-
holm) " 64:—
- Vilstol med läsbord exkl.
tyg (Bruno Mathsson,
Värnamo) " 70:—
- Bäddsoffa, madrass, kudde
och överkast " 85:—
- Soffbord, alm (Bruno
Mathsson, Värnamo) .. " 45:—

textilier:

- Gardiner från Almedahls
à kr. 1:30 pr m. " 75:—
- Matta " 75:—
- Duk från Almedahls.

armatur:

- Hisslampa (Svenskt Tenn,
Stockholm) " 28:—

- Golv-lampa med blom-skärm
(Svenskt Tenn, Stock-
holm) Kr. 28:—
- Läslampa med grön skärm
(Svenskt Tenn, Stock-
holm) " 21:—

Sovrum:

möbler:

- Slagbord, furu " 11:—
- Arbetsstol med sadelgjord
(Bruno Mathsson, Vär-
namo) " 35:—
- 2 Pallar, björk, à 10:50
(Svenska Artek, Stock-
holm) " 21:—
- Bäddsoffa, madrass, kudde
och överkast " 85:—
- Barnsäng " 33:—

textilier:

- Gardiner från Almedahls
à 1:30 pr m. " 12:—
- Matta " 12:—

armatur:

- Takglob " 5:50
- Sänglampa (Svenskt Tenn,
Stockholm) "

Kök:

- Kökslinne från Almedahl-Dalsjöfors
A. B.
- Skultuna-kokkäril från A. B. Svenska
Metallverken.
- Kökssporslin och servis från Gustavs-
bergs Porslinsfabrik.
- Matbestick från Guldsmeds A. B. i
Stockholm.

LÄGENHET

3B

Banktjänstemannen **KNUT ALVERN** och reklamtecknerskan **BIRGIT (BISSAN) TÖRNE**

Årsinkomst: Kr. 7:500:—

Årshyra: Kr. 1.150:—

För Knut Alvern och hans hustru Bissan var den nödtvungna stockholmsvistelsen egentligen endast en parentes i deras tillvaro. Den inneslöt visserligen hela deras unga äktenskaps romantik och sonen Tomas' födelse, men var finner man väl de äkta skåningar i försörjningsringen, som inte i djupet av sina hjärtan bär en hemlig längtan till Sundet och den skånska slätten. När Knut i våras fick förflyttning till bankens avdelningskontor i Malmö, innebar detta ingenting mindre än början till en tillvaro, som de bägge tänkt sig som den enda riktiga och eftersträvansvärda. Fru Bissan, vars något impulsiva konstnärnatur utgör en välgörande krydda i det alvernska äktenskapet som motvikt till makens en aning pedantiska bankman-



nasinne, har inte sitt arbete bundet av lokala band och det var ingen svårighet för henne att packa penslar och ritpapper och flytta sin verksamhet.

Knuts förflyttning medförde också en annan fördel av mera praktisk natur — en löneförhöjning som åtminstone för dem syntes mäktigt stor och blev en inspirationskälla till deras många drömmar och samtal kring hemmet vid Sundet. Ty att det skulle bli där visste de båda. Ja, den var så stor att de inte kunde ge sig till tåls med anskaffandet av de nya inventarierna tills dess de kommit ner till Malmö. Redan i Stockholm utgjorde de under någon tid de kunder som ingav de djärvaste förhoppningarna hos Stockholms inrednings- och möbelfirmor. Men vad var naturligare än att det blev Firma Elsa Gullberg, som med sina artistiska saker och sin skånska argumentering satte unga fruns känslor i svall och kom Knut att släppa sitt eftertänksamma grepp kring penningpåsen. Nu måste dock sägas att till det åtminstone tillfälliga ekonomiska välstånd som de lade i dagen vid underhandlingarna med Elsa Gullberg bidrog i hög grad det icke föraktliga arvode som Bissan samma dag utkvitterat för en serie annonser för det välkända fruktsaltet Friskamin.

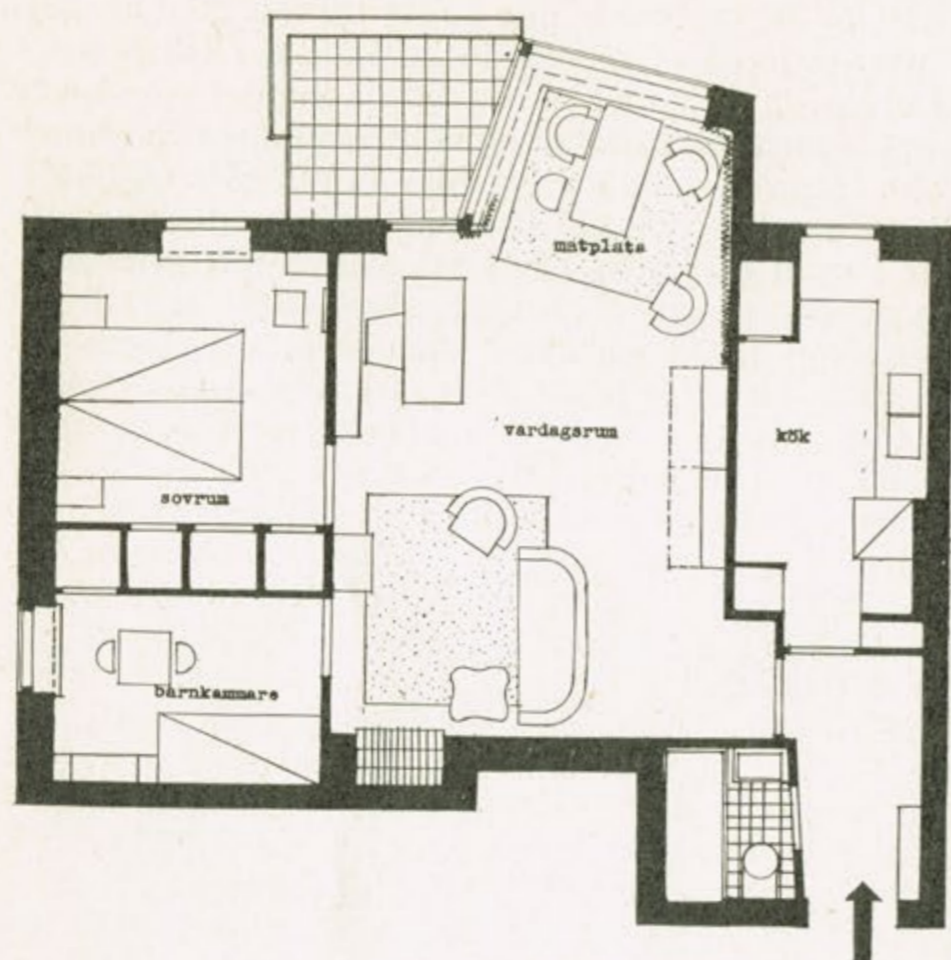
Knut fann sig snart egentligen överflödig i de intensiva rådplågningar som uppstod mellan Bissan och Elsa Gullberg, och hade han varit med, hade han nog i sin oerfarenhet smått reagerat mot de bägge damernas så småningom allt djärvare spekulationer. Man må väl heller inte förtänka att Knuts maskulina konservatism icke omedelbart entusiasmerades av alla detaljerna i ett förslag, som emellertid då redan var avgjort. Så t. ex. tvivlade han på riktigheten av det låga matbordet med de nästan vräkiga fåtöljerna. Han hade ännu i minnet sin moders stränga bordsskick och hade ett dunkelt begrepp om att matbordsstolar egentligen borde vara så obekväma som möjligt. Här som på så många andra punkter fick han sedan tillfälle att prisa sin uraktlåtenhet att inlägga sitt husfaderliga veto. Just matbordet innebär för familjen Alverns livsföring en hart när idealisk lösning.

Då både Knut och Bissan jobbar på var sitt håll och sonen Tomas tillbringar sina glada dagar hos fröken Björling i storbarnkammaren, blir det först vid middagsbordet som Alverns samlas. Då har också samtalsämnen under dagen hopat sig och man dröjer gärna kvar i de bekväma stolarna vid kaffekoppen ännu en stund efter sedan Bissan stoppat om Tomas för natten.

Och när de så sitta tillsammans verkar de nästan som "the happy end" ur en film. Mellan lövverket utanför fönstren hoppar solreflexerna över Sundets vatten, vinden bär havets salta och dofter

Utställare: **ELSA GULLBERG**, Stockholm

från mogna fält på Skånes jord. Knut drar några bloss på sin pipa i en intensivt behaglig känsla av att verkligen vara hemma, medan fru Bissans oroligare ande känner inspirationen till en affisch om höganäsgods stiga upp inombords. Tomas har sedan glömt de få uppländska ord han inhämtat och kan till familjens outsägliga stolthet på vackraste malmöitiska säga "Vi Bo i Ribershus".



3 B

Utställare:

ELSA GULLBERG,

Textilier och Inredning,

Hamngatan 7, Stockholm.

Vardagsrum:

möbler:

Soffa, längd 220 cm., exkl. tyg kr. 380:—, Tygätgång: 4,75 m., bredd 130 cm. Helt färdigklädd .. Kr. 494:—

Länstol, exkl. tyg kr. 240:—, tygätgång: 4,50 m., bredd 130 cm. för slipcover. Helt färdigklädd .. 285:—

Soffbord, 80×80 cm. 90:—

Radio.

Matbord, ofärgad björk, storlek 74×150 cm. med en fällbar klaff och en lös skiva, så att bordet kan ökas till 2,80 m. med plats för 12 personer .. 225:—

3 Karmstolar, exkl. tyg, pr st. 91:—
Tygätgång: 1,65 m. bredd 130 cm. till varje.

4 Matsalsstolar, med rottingsits, träslag björk, pr st. 35:—

2 Sidebord .. 225:—

Skrivbord, 70×150 cm. .. 225:—

Skrivbordsstol, exkl. tyg .. 105:—
Tygätgång: 1,25 m., bredd 130 cm.

Bokhyllor:

Gavlar pr par .. 8:75

Gejder pr meter .. 4:50

textilier:

Matta under spisgruppen, storlek 185×260 cm. ... 315:—

Matta under matgruppen, storlek 160×200 cm. ... 190:—

Draperi, bredd 100 cm. med handtryck, mönster "Philodendron", pr m. ... 7:50

Draggardin, bredd 100 cm., pr m. Kr. 2:75

2 Kuddar .. 21:—

Draperi, bredd 150 cm., pr m. " 21:—

Sängkammare:

möbler:

2 Sängar, 90×190 cm., träslag blekt kalkad ek, inkl. resår madrass, pr st. 210:—

2 Nattduksbord .. 30:—

2 Taburetter, exkl. tyg ... " 30:—
Tygätgång: 75 cm., bredd 130 cm. till 2 st.

Spegel ..

Toalettbord ..

textilier:

Sängtäcke, med handtryck "Safari", pr m. 9:50

Ryamatta .. 65:—

2 Sängmattor, pr st. 34:—

Gardiner, pr m. 1:90

Gardin, handtryck "Månar", pr m. 8:50

Barnkammare:

möbler:

Duchatell, 90×190 cm., stomme kr. 65:—, tagelmadrass kr. 110:— 175:—
Tygätgång: 2,60 m., bredd 130 cm.

Gungstol, exkl. tyg kr. 91:—, Tygätgång: 1,50 m., bredd 130 cm. Helt färdigklädd .. 104:—

Lekbord ..

Barnsäng ..

Barnsäng ..

Barnsäng ..

Barnsäng ..

Kök:

Kökslinne från Almedahl-Dalsjöfors. Skultuna-kokkärl från A.B. Svenska Metallverken.

Köksporcelain och servis från Gustavsbergs Porslinsfabrik.

Matbestick från Guldsmedsaktiebolaget i Stockholm.

LÄGENHET

3c



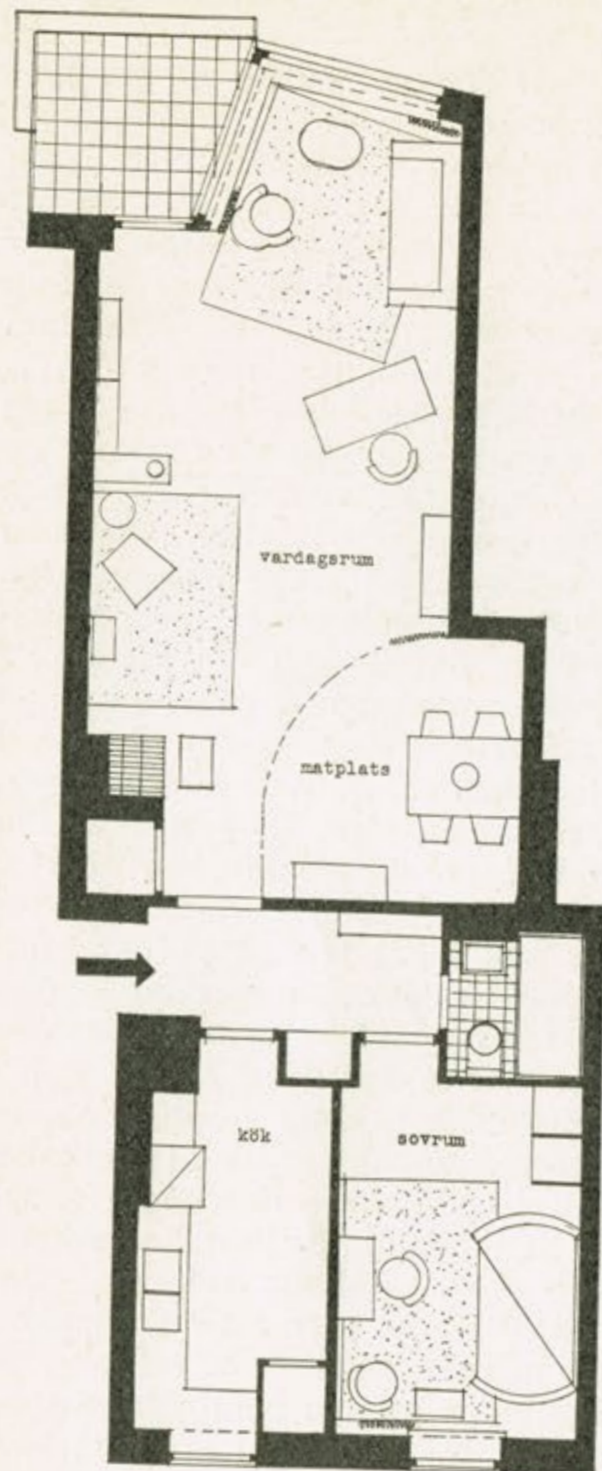
Journalisten, Fil. kand. BRITA MODIG

Årsinkomst: Kr. 6.000:—

Årshyra: Kr. 1.400:—

Journalisten fil. kand. Brita Modig har tröttnat på att bo på pensionat och inackorderingsställen, och sedan hon nu fått fast plats i en stor tidning har hon hyrt en liten modern tvårumslägenhet. Som enda barnet i en förmögen lantbrukarfamilj har man haft råd att kosta på henne inte så litet till hennes bosättning, och varför skulle inte *hon* ha till sin bosättning, fast det inte såg ut som om hon tänkte på att gifta sig under den närmaste tiden! Och gifter hon sig, så har hon ju möblerna, och det är minsann inte för sent än... Emellertid, hennes konsthistoriska studier och resor, hennes pigga kulturorientering och hennes spekulationer över alla de nummer av Harpers Magazine, House Beautiful, American Home, FORM och massor av andra tidningar som hon på grund av sitt yrke alltid haft tillgång till eller köpt av intresse ha äntligen fått slå ut i blom. Hon har nu låtit Atelier Domus i dess nystartade samarbete med Malmsten hjälpa henne att inreda ett litet hem, som är just den blandning av luxuös ungarlslya och gammal kultur, som precis säger hurudan hon är: en prima flicka med framåtanda och självkänsla. Hon vill ha gott utrymme för sitt arbete, sina böcker, sina tidskrifter, men också för sina många vänner och arbetskamrater. Hon tycker om rena och vackra färger, litet lagom lyx, en skön vila efter arbetet och ett ordentligt kök, där hon kan, ehuru ganska sporadiskt, utöva sina kulinariska konster. Kokvrå är nog inget för en skånsk lantflicka. — Hon tycker själv att hon har bra inkomster, men hennes vänner påstå att hon lägger ner rent för mycket av dem på sitt nya hem. Men varför skulle hon inte det, när hon förtjänar dem själv? och hon behöver sällan resa hemifrån tomhänt, alltid stoppar hennes omtänksamma moder med henne någon hembakt mjuk pepparkaka, ett dussin Almedahls-handdukar, en bräckekekorv eller något annat nyttigt. — Man kan kanske säga att Brita Modig är litet bortskämd, men hon kan också arbeta dygnet om, ifall så skulle behövas. Det händer nog att hon kommer hem ganska slak efer att ha guppat i bussar runt Skåne med en betodlarkongress, suttit som referent på en husmodersdag eller deltagit i invigningen av nya hembygds museet i Västra Skräddaremåla. Då är det skönt att krypa i ett hett bad, leka lyxfruntimmer och sjunka ned i sina silkespyjamas i husets kanske inte största, men viktigaste möbel, vilstolen Stora Paddan.

Utställare: **ATELIER DOMUS**, Malmö
MÖBLER HUVUDSAKLIGEN FRÅN CARL MALMSTEN, STOCKHOLM



3c

Utställare:

ATELIER DOMUS,

Stortorget 17, Malmö.

Vardagsrum:

möbler:

Matbord, "Ättan" av alm	Kr. 250:—
4 Stolar, "Carl-Johan", av alm à kr. 55:— pr st.	
1,20 m. tyg à kr. 22:—	„ 246:40
Skåp, "Lilla P" av silkesfanér	„ 385:—
Tidskriftshylla av mahogny	„ 184:—
Skrivstol, "Rundel", klädd med skinn	„ 335:—
Skrivbord, "Spetsblad", av rosenträ m. m.	„ 975:—
Vilstol, "Advokaten", av valnöt, 2,60 met. tyg à 11:— pr m.	„ 378:60
Blå rökbord av mahogny	„ 145:—
Vilstol, "Jättepaddan", av björk, 4 m. tyg à 25:— pr m. och blå läderkåder	„ 368:—
Pall, 0,70 m. tyg à 25:— pr m. och kåder	„ 70:50
Soffa, "Per", 6 m. tyg à kr. 27:— pr m.	„ 562:—
Bokhylla av björk i 3 delar à kr. 104:—	„ 312:—
Bord, "Sprätthök", av amboina	„ 175:—

textilier:

Gardin, 7,5 m. à kr. 11:— pr m., gardinstång, kr. 36:—, sömnad och uppsättning 18:—	„ 136:50
Blå maskinvävd flossamatta 2×3 m. à kr. 33:— pr kvm.	„ 198:—

Handvävd ryamatta, 1,30×2 m. à kr. 75:— pr kvm.	Kr. 195:—
Draperi i matvrå, 5,10 m. tyg à kr. 11:— pr m.	
Sömnad och upphängning kr. 10:—	„ 66:10

Sovrum:

möbler:

Säng, "Amaryllis" av björk, alm, rottingflätad 550:—, resårmatrass 95:—, tagelmadrass 125:—	Kr. 770:—
Sängbord, "Amaryllis" av alm	„ 95:—
Toilettbord, "Grevinnan" av alm	„ 215:—
2 Stolar, "Amaryllis" av alm à kr. 112:— pr st., 4 meter tyg à kr. 6:75	„ 250:50

textilier:

Gardiner, 5,5 m. à kr. 14:— pr m. Stång, sömnad och uppsättning kr. 25:—	„ 102:—
Fördragsgardin, 2,65 m. à kr. 5:75 pr m., sömnad och uppsättning 10:—	„ 25:24
Fodrat sängtäcke, 2,5 m. tyg à kr. 14:—, Foder och sömnad kr. 10:—	„ 45:—
Sängmatta, sniljematta 85×160 cm. à kr. 55:— pr kvm.	„ 74:80

Kök:

Kökslinne från Almedahl-Dalsjöfors.
Skultuna-kokkärl från A.B. Svenska Metallverken.
Köksporslin från Gustavsbergs Porslinsfabrik.

STORBARNKAMMAREN



Till skillnad från de övriga delarna av utställningen är storbarnkammaren icke fingerad, dess verksamhet började den 1 sept. d. å. Förutom barnträdgård (kindergarten) är storbarnkammaren avsedd att emottaga barn från 2 års ålder, dels för vård hela dagen, dels i helinackordering kortare tid, dels för tillfällig tillsyn. Om en moder ej själv kan ha hand om sitt barn hela eller en del av dagen (t. ex. förvårsvärvsarbete utom hemmet, bristande tid att både sköta hemmet och sysselsätta barnet m. m.) kan hon lämna sitt barn i storbarnkam-

ren, där det får lämplig sysselsättning, utevistelse, middagsvila och (om så önskas) måltiderna. Även skolbarn kunna efter skolans slut vistas i storbarnkammaren, äta middag, läsa läxor och leka. I barnträdgården gå barnen regelbundet 2 1/2 timmar om dagen. Behovet av utevistelse tillgodoses i Slottsparken eller på den till storbarnkammaren hörande terrassen.

Storbarnkammaren med barnträdgård vill skänka barnen en lugn och lämplig miljö, där de få känna glädjen av arbete och lek med kamrater och där var och en med fritt skapande verksamhet utvecklar sina individuella anlag. De få lära sig att inordna sig i bestämda vanor och vänja sig vid samvaron med andra barn, men ändå leka och arbeta självständigt.

Storbarnkammaren förestås av Maja Björling, utex. vid Fröbel-Institutet i Norrköping.

Möbler: Alfr. Kvarnholt, Malmö.

Barnkammardraperi ritat av Kisek, Malmö.

RESTAURANGEN

Högst uppe i hus n:r 1 ligger utställningens restaurang med en hänförande utsikt över Sundet. Den blir en idealisk rekreationsplats för utställningsbesökaren, antingen det gäller lunchen eller förmiddagskaffet, medan solen lyser över Ribersborg, eller en lätt supé i skymningen, då ljusen börja blinka över Köpenhamn.

I restauranglokalen är en utställning av kända skånemålare anordnad, och här visar även Firma Elsa Gullberg sina textilier.

Restauranten hålles öppen från kl. 11 till kl. 22 och serveras läskedrycker, kaffe, pilsner och små varma rätter samt billiga luncher och supéer. Musik.

Restaurantchef: herr G. Lilja.

BEBYGGELSEN PÅ RIBERSHUS

Ingen syn kan vara mera inspirerande och tankeväckande än den man får, då man från Ribershus låter blicken fara bort över Sundet hän mot det danska landet. Det är ett faktum att promenaden längs havet har fött många idéer, som äro lanserade på Ribershus.

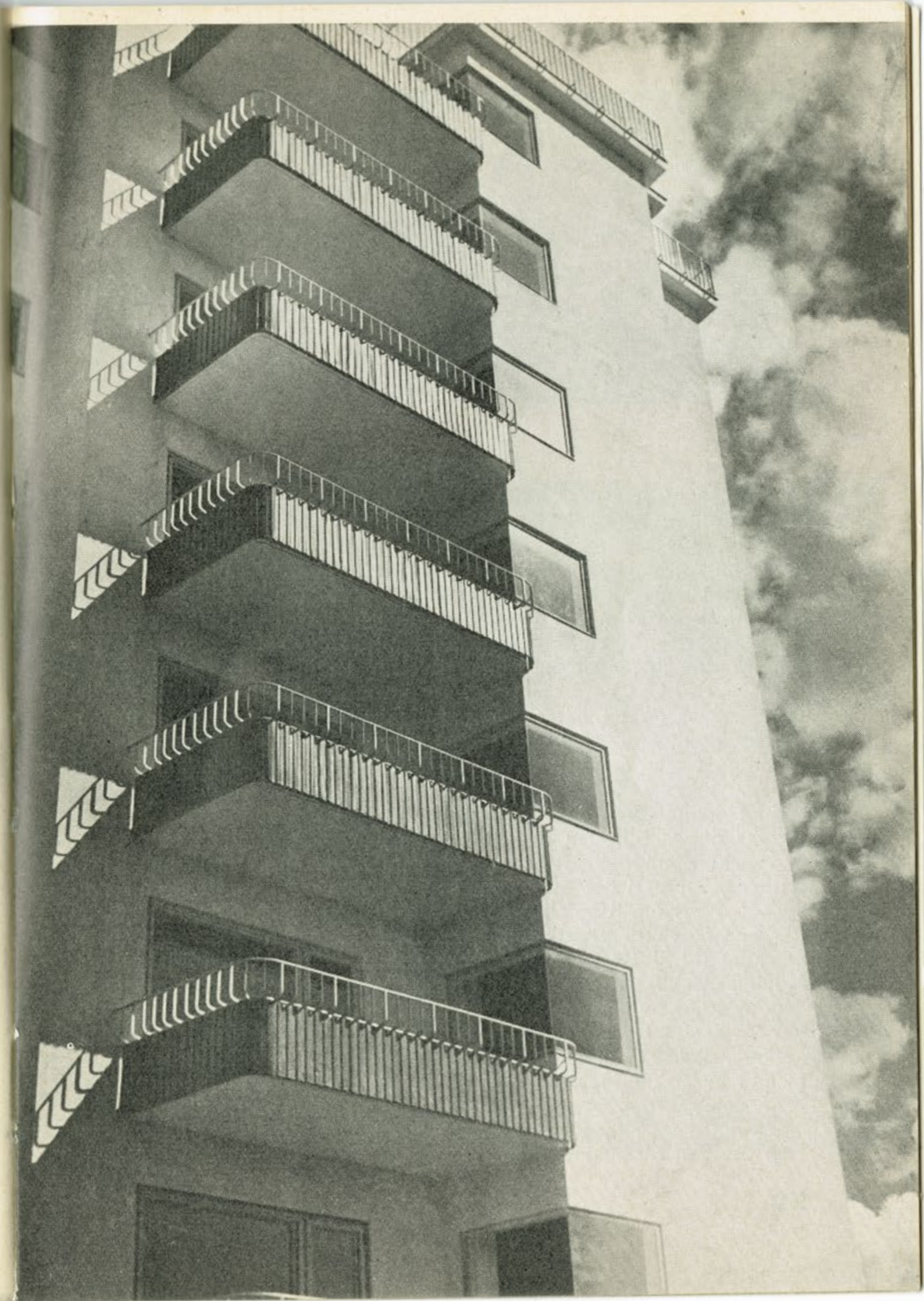
Det var helt naturligt att man såsom byggare, intresserad av nya problem, helt blev fången av platsens storvulna karaktär. Att börja bebyggelsen här var mera än intressant. Den krävde både känsla och ansvar. Det gällde sätta karaktären på en helt ny stadsdel. Det var ju självklart, att här fordrades ett samarbete av verkligt dugliga fackmän. De som deltagit i tillkomsten av denna Ribershusområdets första etapp ha varit arkitekterna Nils Einar Eriksson, David Helldén, Rune Welin samt tekn. doktor Hjalmar Granholm, och synas de till fullo ha infriat de förhoppningar man ställt på denna bebyggelse.

Härom kan var och en själv bilda sig en uppfattning genom den bostadsutställning, som nu ordnats av Svenska Slöjdföreningen på Ribershus.

Förutsättningarna för denna byggnation hava skilt sig från de sedvanliga huvudsakligen därigenom, att det här icke enbart har gällt att uppföra en väl planerad byggnadskropp utan dessutom att söka få det rätta samspelet mellan å ena sidan byggnadernas arkitektur, å andra sidan bostadsområdets olika yttre funktioner.

STADSPLANEN.

En avgörande betydelse, då det gäller att skapa goda bostäder, har stadsplanen. Denna är normgivande, men kan icke vara utförd med så omfattande bestämmelser att den i detalj kan föreskriva, hur en byggnad eller en bebyggelse skall utföras. Många och väsentliga åtgöranden bero på den byggande. En god stadsplan kommer därför först till sin rätt, då byggherren dels inser de möjligheter stadsplanen bjuder, dels genom studier i direkt anslutning till stadsplanelösarens





tankegång förmår utvinna de förtjänster planen innebär. Härvidlag bör och kan icke alltid det ekonomiska utbytet sättas i främsta rummet.

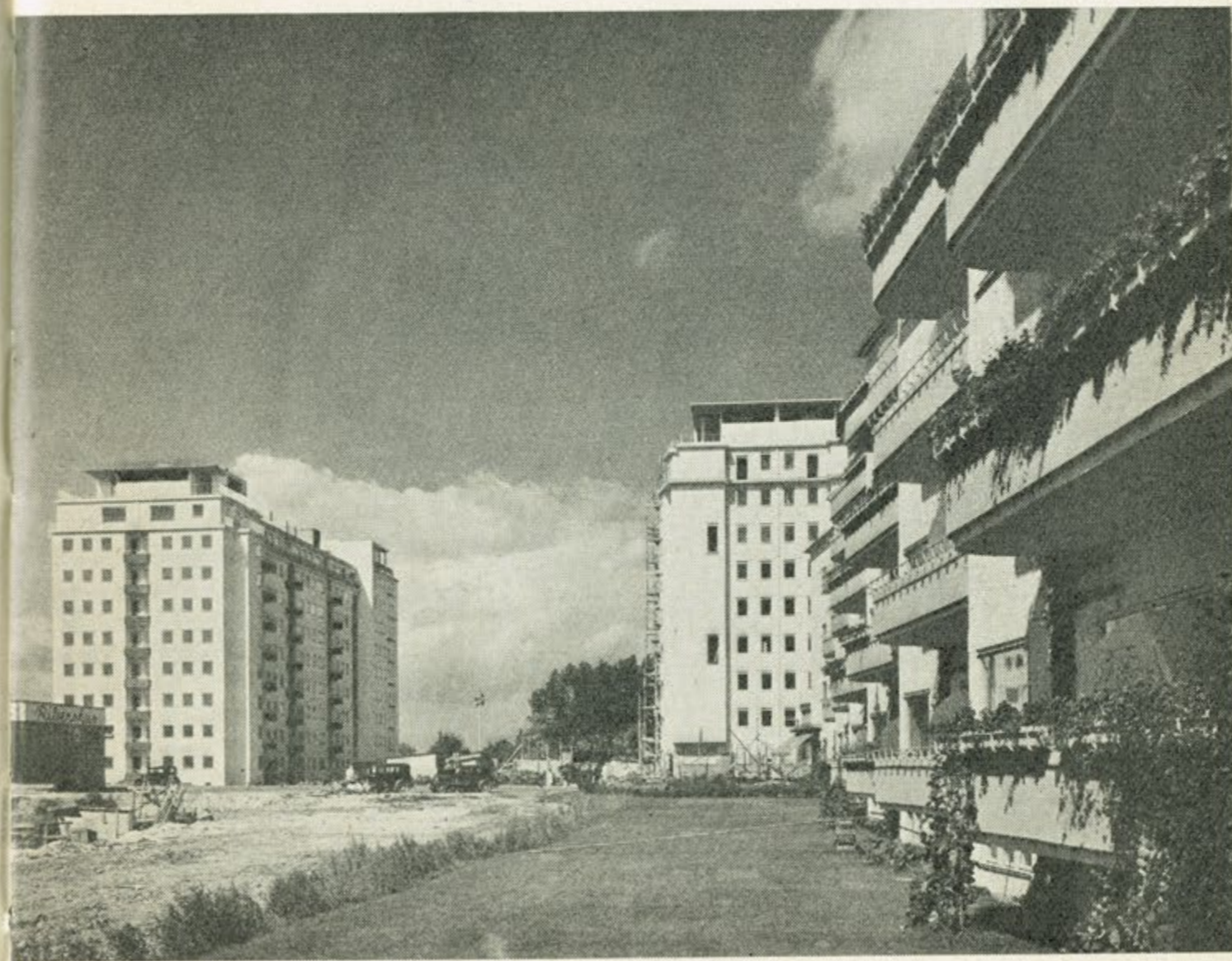
Det är t. ex. icke alldeles säkert, att en bostad vare sig blir den mest ändamålsenliga eller ens ger det största ekonomiska utbytet, genom att utnyttja hela den tillåtna byggnadsarealen. Under Ribershusbebyggelsen hava vi i flera fall uppfört byggnadskroppen betydligt mindre än stadsplanen medgivit för att därmed ernå en bättre bostadsplan. Det vore önskvärt, att om motsatta förhållandet gällde, d. v. s. att då en bättre bostadsplanering kunde utvinnas genom en utvidgning av gällande stadsplanebestämmelser, vederbörande myndighet funne möjligheter att tillmötesgå ett önskemål om en sådan.

Som helhet kan sägas om Ribershusområdet stadsplan, att den bjuder rikliga tillfällen till intressanta och goda planlösningar.

Den är uppbyggd efter det s. k. lamellsystemet. Varje hus ligger fritt, orienterat i det gynnsammaste solläget, nord-nordväst till syd-sydost. Norr om Ribershusområdet, skilt från detta genom Öresundsparkens lågväxta vegetation, utbreder sig Sundet. Österut gränsar området till Slotts- och Kungsparkernas vidsträckta lövträdsbestånd. Höghusen skiljas av 60-meter breda växtbälten. All fjärrtrafik ledes genom Limhamnsvägen utanför området. Genomgående körtrafik har avlastats till en genomfartsväg. Till husentréerna leda endast kalkstenslagda gångbanor, vilka även förgrena sig till lekplatser mellan husen. Byggnaderna äro utrustade med garage, med nedfart från genomgångsvägen och automatisk öppning av garageportarna. Särskilda garage inrymma cyklar och barnvagnar. Hissar leda direkt från garagen till bostäderna.

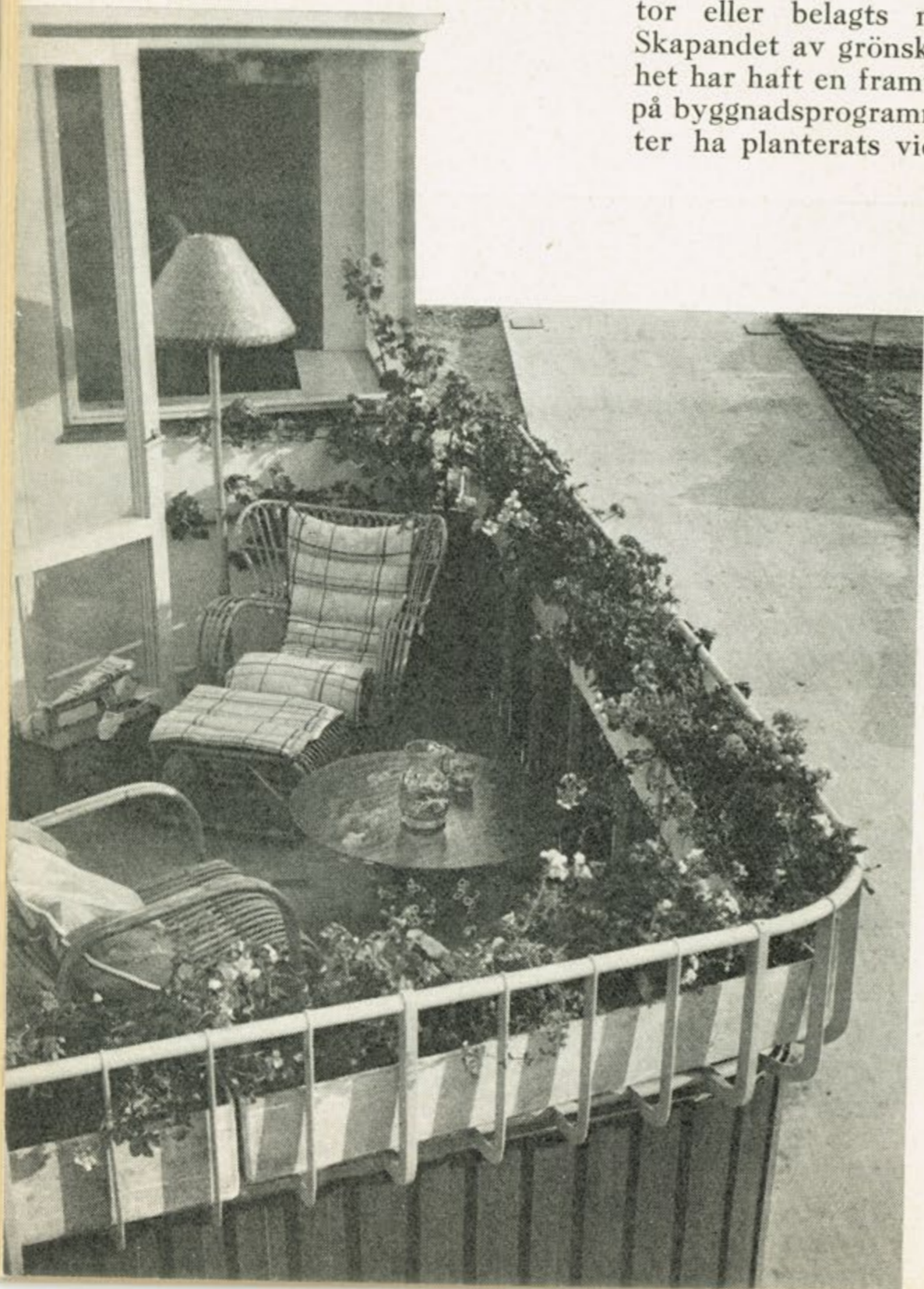
Områdets distributiva funktioner ha sammanförts till den vid genomfartsvägen belägna centrala byggnaden. Här finna vi samlade olika slags livsmedelsaffärer, tobaks- och tidningsaffär, restaurang, herr- och damfrisör. Till denna byggnad har även förlagts storbarnkammaren, en gemensam barnkammare för barn i olika åldrar. Den står under väl kvalificerad ledning och där finnes tillgång till sådant lekmaterial och sådant lekutrymme, som icke står den enskilde till buds.

Dessa anordningar, trafikens avlastning, avskilda garagedrifter och centralisering av affärerna, åsyfta att kring de egentliga bostäderna skapa ro och lugn.



KONTAKTEN MED NATUREN.

Belägenheten av detta bostadsområde — kringgärdat av parkerna och med Sundet till ram — skapar i sig själv ett nära samband mellan bostäderna och naturen, vars stimulerande betydelse men får skatta högt. En oavslutlig strävan i denna bebyggelse har varit att på olika sätt befrämja detta sammanförande av bostaden med naturen, att utnyttja det vackra läget. Bostäderna ha genomgående utbyggts med stora balkonger, friluftsrum för måltider och samvaro under den mildare årstiden. För bottenvåningarna ha garagetaken anlagts som terrasser och besätts med gräsmattor eller belagts med kalksten. Skapandet av grönska och växtlighet har haft en framträdande plats på byggnadsprogrammet. Klängväxter ha planterats vid balkongerna

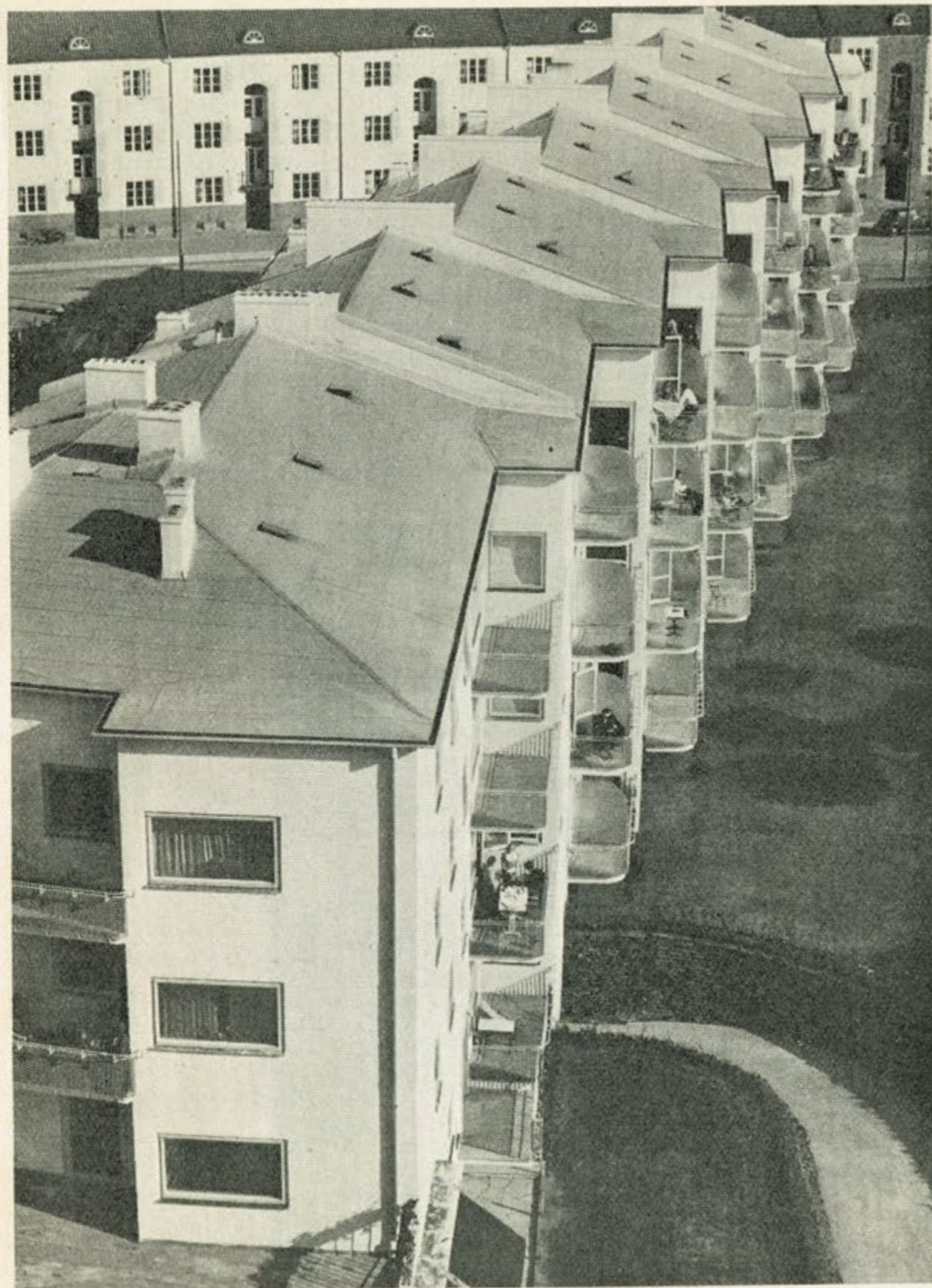


och i trappuppgångarnas ljusschakt. Garagenedgångarna ha utförats till växtrika stenpartier. Blomsterbrunnar, kalkstensterrasser, ringar med växtsamhällen och blommor äro ämnade att ge en färgrikare omväxling med gräsplanernas grönska. Balkongräckena ha utbyggt med lämpliga blomsterlådor för plantering av balkongväxter.

En av utgångspunkterna i byggnadsplaneringen har varit att tillförsäkra praktiskt taget varje bostad en utblick över Sundets öppna vatten. Detta har åstadkommit genom utbyggnader av fasaderna och en ändamålsenlig fönsterkonstruktion, Perspektivfönstret, med stora ytor, som lämnar utsikten fri och obruten.

UTFORMNINGEN AV BOSTÄDERNA.

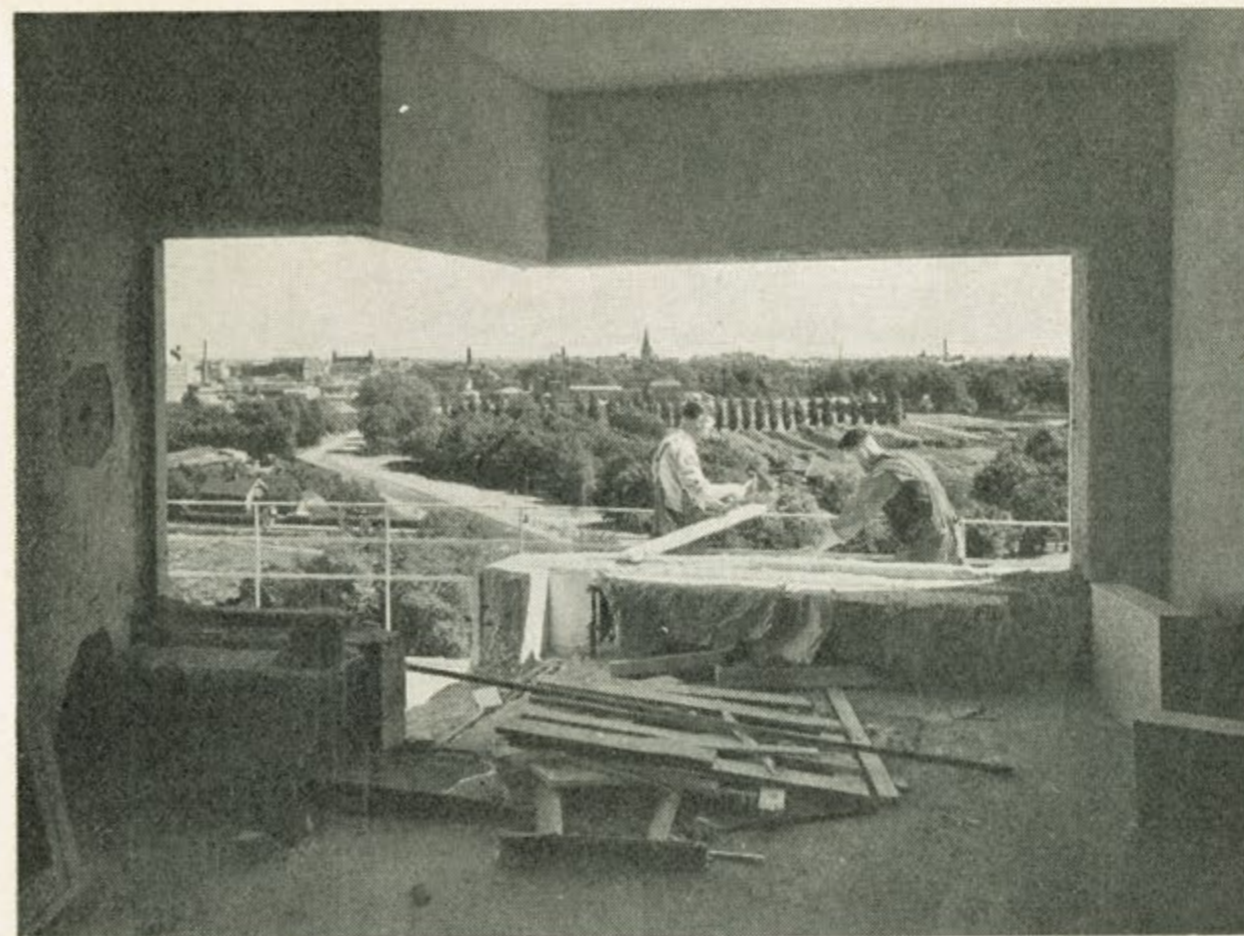
Planlösningen och bostadens övriga planering ha byggts på behovsprincipen. Det bestämdes icke att bygga så och så många tvårumsbostäder, så och så många trerums etc. Som mål sattes istället att söka åstadkomma ett *urval* av bostäder. De skulle direkt motsvara behovet hos de olika typer av familjer och andra bostadssökande, som vi av erfarenhet kunde räkna bland vårt klientel. Vi frågade oss, hur skall bostaden inrättas för att den och den familjen verkligen skall trivas. De bostadsplaner, vi från dessa utgångspunkter efter många förstudier och omarbetningar kommo fram till, kunna i stora drag karakteriseras på följande sätt. Det centrala utrymmet intages av ett stort vardagsrum för familjens samvaro och vila. Lämpligt utrymme för en bekväm vilogrupp har placerats så att man därifrån genom stora och obrutna fönsterytor kan njuta utsikten över grönskan och havet. Fönsterkarmarna hava neddragits så, att man kan se ut även i sittande ställning. För familjer, som ha mindre representationsplikt, och därför kunna undvara särskilt matrum, har ordnats så, att en del av vardagsrummet kan avskiljas genom ett draperi. Denna del är närmast avsedd som matplats. Därifrån leder sålunda en dörr direkt till serveringsrum och kök. Genom att draga för draperiet kan man duka utan att gästerna i vardagsrummet störas. Matplatsen är även avsedd att användas såsom plats för gemensamt arbete, läsläsning o. dyl. Sovrummen ha koncentrerats till en avdelning, väl skild från vardagsrummet. Tack vare det utrymme, som sparats därigenom att i vardagsrummet utbildats en för ändamålet avsedd matplats, har i regel ett extra sovrums kunnat inredas utan ökning av hyran. Ett särskilt intresse erbjuder även den bostadstyp, som byggts i ett av höghusen, den s. k. entresolvåningen, vilket belyses av katalogens planlösningar och f. ö. speciellt genom utställningen.



STANDARDISERINGEN AV INREDNINGSDETALJER.

Ett stort arbete har nedlagts på att finna nya, mera praktiska lösningar, som sedermera standardiserats. Till största delen rör detta sig om inredningar och skåp för olika behov, såsom för linne, kläder och köksutrustningar, men även för utvändiga behov har en viss standard åstadkommit, t. ex. beträffande balkonger och dylikt.

Det största och mest betydelsefulla i denna strävan har varit fönsterfrågan. Denna detalj blev dock efter ett års tid så omfattande, att en speciell avdelning måste inrättas härför. Det i dag ganska kända Perspektivfönstret kom till på detta sätt mycket naturligt. Vad som återstår av denna del är solavskärmningsfrågan, vilken just i dagarna har sett sin lösning och troligen snart utkommer i marknaden. Arbetet härmed har pågått sedan tre år tillbaka.

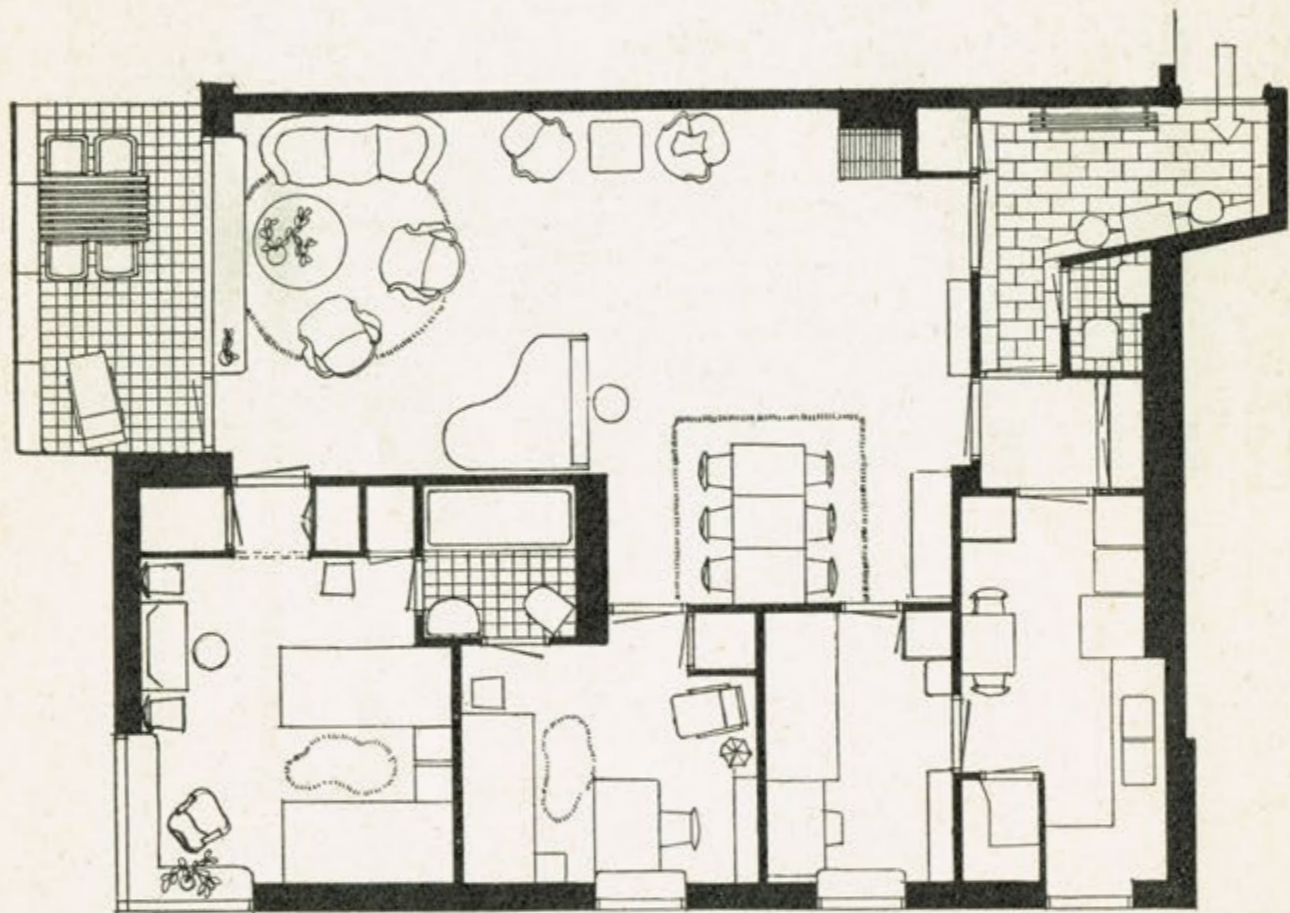
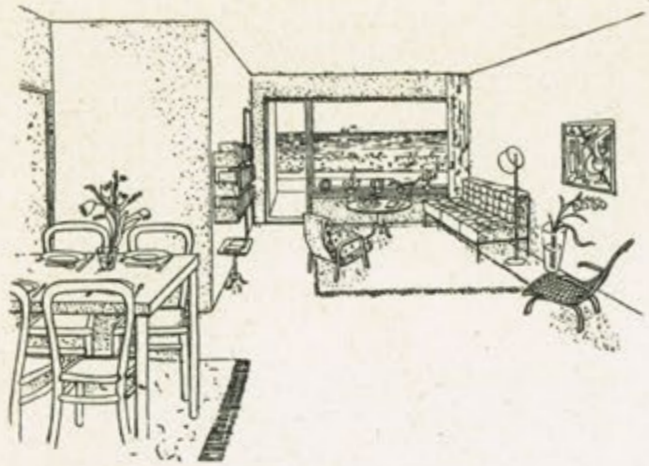


PLANERNA FÖR 1939.

Stadsplanens utmärkta beskaffenhet har lämnat osökta tillfällen att variera rikligt med planlösningar, och de nio fastigheter, som dels äro byggda och dels där grundgrävningen påbörjats, har alla helt skilda system och typer.

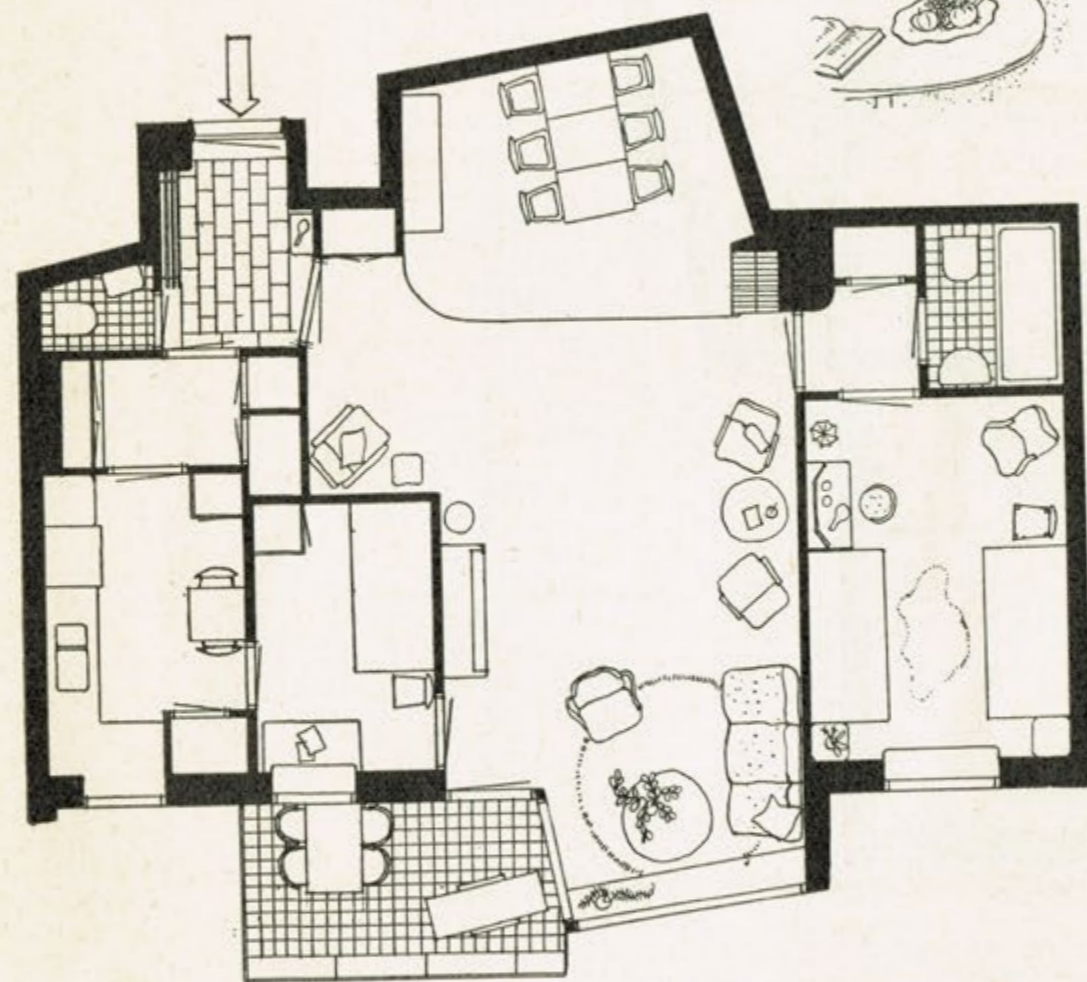
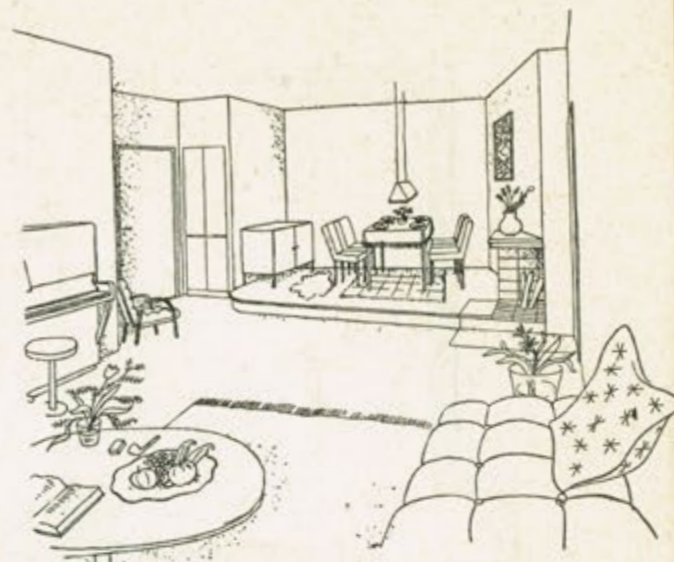
Av de senaste bostadsplanerna, som skola vara färdiga år 1939, visas i det följande några typer.

Eric S. Persson.



TYP I.

Vid entrén från tamburen till vardagsrummet ser man rakt framför sig den fria havshorisonten. Till vänster i rummets bredare del finnes matplats. Längst fram till vänster är herrns och fruns sovrum. Direkt från detta rum når man två garderober och ett speciellt linneskåp samt badrummet. I hörnet vid fönstret är en god sittplats med underbar utsikt. Rymlig plats finnes för toilttbord m. m. Vägg om vägg med detta rum med ingång från vardagsrummet är ett sovrum för ett eller två barn. Direkt ingång finnes till badrummet och garderob finnes i rummet. Bredvid sistnämnda rum ligger kammaren, som kan användas av tjänare eller familjemedlem. För det senare alternativet finnes en dörr direkt till vardagsrummet. Köket har plats till bord och stolar och serveringsrummet innehåller rymliga porslinskåp. Utanför vardagsrummet ligger balkongen, skyddad genom sovrummets framspringande hörn.

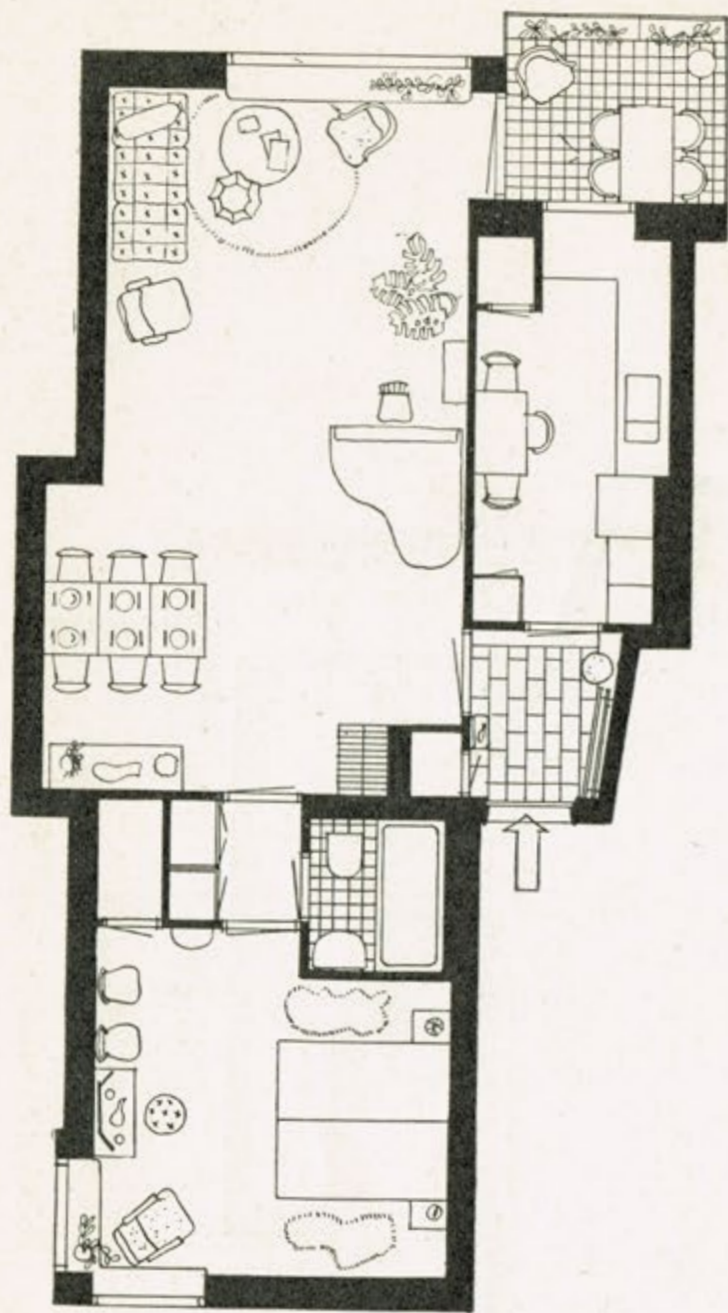


TYP II.

Det utmärkande för typen är den förhöjda matplatsen (kan även läggas i samma plan som det övriga vardagsrummet), som medger en lämplig placering av matbord och förvaringsmöbel. Från burspråket i vardagsrummet har man god utsikt över havet och parken. Balkongen ligger skyddad för vindar och insyn av det framspringande burspråket. För att kammaren skall med fördel kunna användas även av familjemedlem har den dörr till vardagsrummet.

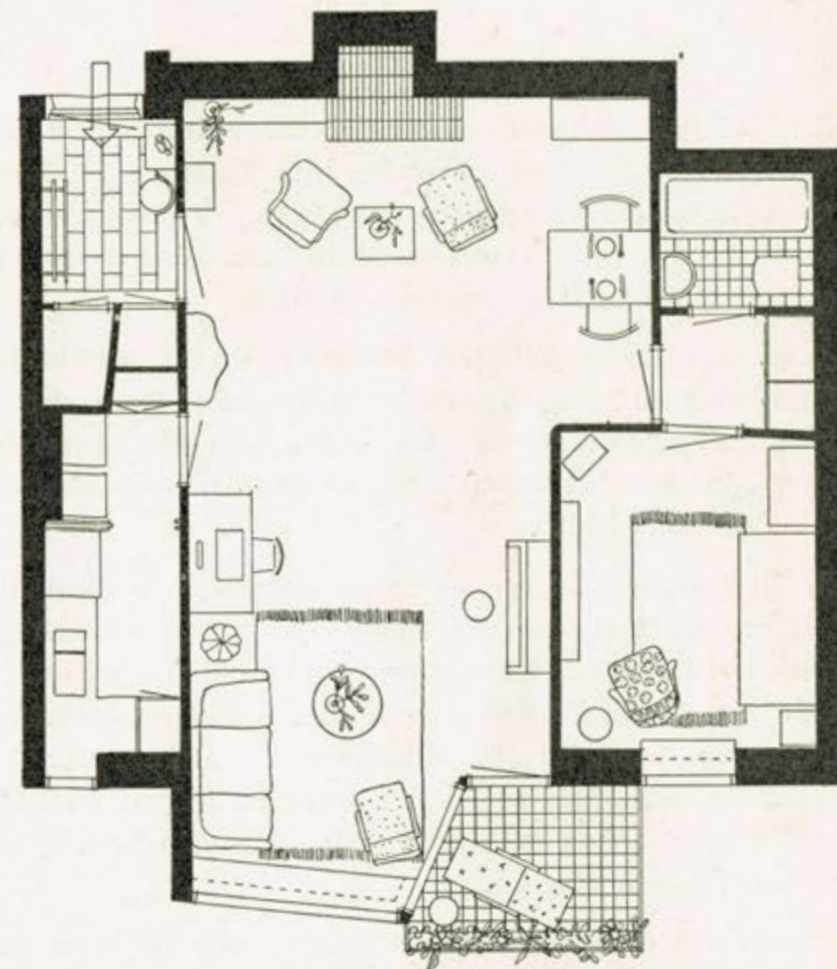
I serveringsrummet finnes två garderober, invid sovrummet en och invid entrédörren den andra, inredd till linneskåp.

Av denna typ finnas en mångfald variationer.



TYP III.

Genomgående lägenhet med utsikt mot havet från vardagsrummet. Vardagsrummet har en bredare del, som erbjuder god plats för matbord och förvaringsmöbel. Genom att husets fasad är sick-sack-formad blir varje balkong skyddad för blåst och insyn. Köket är rymligt och medger god plats för bord och stolar. Sovrummet har ovanligt lämplig form och har ett hörnfönster i sydost. Från det samma når man direkt 2 garderober, linneskåp och badrum.



TYP IV.

Lägenheten är med sitt mindre kök utformad med tanke på ensamstående, som ha större fordringar på komfort och trevnad (eller för två-personersfamilj). Från burspråket ser man en glimt av havet och kommer ut på en väl skyddad balkong. Särskild vikt har lagts vid kvällstrevnaden (med tanke på att lägenheter bebodda av ensamstående oftast stå tomma om dagarna). Den öppna spisen är infälld i väggen och tillåter en mångfald olika möbelgrupperingar framför sig — ett bibliotekshörn med bord och lässtolar, matplats m. m. Trots köksavdelningens relativt lilla yta finnes dock plats för mer än 2 m. porslins-skåp, standard-städskåp och kylskåp.

I lägenheten finnas tre rymliga garderober och ett linneskåp.

VAD ÄR

SSSF?

År 1845 instiftades Svenska Slöjdföreningen och redan i dess äldsta papper fastslås föreningens karaktär inte blott av en sammanslutning av fackliga utan även starkt sociala intressen. Tiderna växla och medlen förändras, men alltjämt vill Svenska Slöjdföreningen i de svenska hemmen föra den goda smakens och kvalitetens talan.

Svenska Slöjdföreningen omfattar alla samhällsklasser. Den riktar sig icke blott till fackmännen inom områden som sammanhänga med konsthantverk och konstindustri. Den vill i lika hög grad vara vägledande och uppslagsgivande för envar som av sitt hem vill skapa något utöver enbart "ett tak över huvudet".

Är Ni intresserad av heminredning och bostadsfrågor, av nyheterna inom bostadsproduktionen, av hemslöjd, konsthantverk och konstindustri? Då ligger det i Edert eget intresse att gå in som medlem i Svenska Slöjdföreningen. I dess tidskrift FORM, som föreningens medlemmar erhålla gratis och som utkommer med tio rikt illustrerade nummer om året, komma våra främsta fackmän och författare att behandla frågor av hithörande slag. I ord och bild kommer den att spegla det aktuella läget och tjänstgöra som inspirationskälla och vägledare.

Svenska Slöjdföreningen erbjuder vidare sina medlemmar att utan kostnader deltaga i ett årligen återkommande lotteri, där de lockande och talrika vinsterna utgöras av konstindustriprodukter utgångna från våra ledande firmor.

Svenska Slöjdföreningens medlemmar ha vidare fri entré till de olika utställningar som föreningen anordnar.

Bliv medlem i Svenska Slöjdföreningen och anmäl Eder till Svenska Slöjdföreningens ombud i Malmö, fru Gertrud Fischer, Henrik Smithsgatan 1, tel. 105 41. Tag vara på de förmåner Slöjdföreningen bjuder Eder och bliv delaktig i dess arbete till vårt samhälles fromma.

(Kno)

450-

PRIS 50 ÖRE